



Rijksinstituut voor Volksgezondheid
en Milieu
Ministerie van Volksgezondheid,
Welzijn en Sport

Epidemiologische situatie COVID-19 in Nederland

Rijksinstituut voor Volksgezondheid en Milieu - RIVM
7 december 2020, 10:00

Uitleg over surveillance van COVID-19 in Nederland

Door middel van surveillance houdt het RIVM zicht op de verspreiding van COVID-19 in Nederland. Via een samenwerking tussen artsen, laboratoria en de GGD'en wordt informatie verzameld over personen (patiënten) met een positieve SARS-CoV-2 testuitslag. Sinds het begin van de COVID-19 epidemie in Nederland is het testbeleid geleidelijk veranderd. Het huidige testbeleid is hier te vinden. Sinds 1 juni kan iedereen met klachten zich laten testen. Toch is het aannemelijk dat niet alle COVID-19 patiënten getest worden. De werkelijke aantallen in Nederland zijn daarom waarschijnlijk hoger dan de aantallen die hier genoemd worden. Aan het RIVM wordt niet gemeld wie hersteld is van COVID-19.

Niet van alle positief geteste personen die gemeld worden aan de GGD is bekend of ze zijn opgenomen in het ziekenhuis of zijn overleden. Dit komt doordat er geen meldingsplicht geldt voor ziekenhuisopname voor, of overlijden aan COVID-19. De hier gepresenteerde opname- en sterftecijfers betreffen daarom een onderrapportage, en zijn weergegeven in grijs (in tabellen) of in lichtere kleuren (bij grafieken). De Stichting NICE rapporteert dagelijks het aantal patiënten met COVID-19 dat opgenomen is op de verpleegafdeling en de intensive care. Deze aantallen zijn meer compleet en worden ook weergegeven in deze rapportage. De stichting NICE registreert niet of iemand vanwege COVID-19 ziekte is opgenomen of om een andere reden.

Een databestand met de cumulatieve aantallen per gemeente per dag van gemelde COVID-19 patiënten, in het ziekenhuis opgenomen COVID-19 patiënten en overleden COVID-19 patiënten is hier te vinden. Een databestand met karakteristieken van elke positief geteste COVID-19 patiënt in Nederland is hier te vinden. Een databestand met het reproductiegetal van COVID-19 is hier te vinden. Een databestand met de aantallen per gemeente per publicatiedatum van gemelde COVID-19 patiënten is hier te vinden. Een databestand met het aantal besmettelijke personen per dag van gemelde COVID-19 patiënten is hier te vinden. Een databestand met de Nationale SARS-CoV-2 Afvalwatersurveillance is hier te vinden.

Weergave van grafieken

In de grafieken wordt in geel weergegeven wat de veranderingen zijn ten opzichte van de voorgaande dag in aantallen aan het RIVM gemelde patiënten. Soms worden meldingen van GGD aan RIVM een dag of enkele dagen later gedaan dan de dag dat de patiënt bij de GGD wordt gemeld.

Per 9 november worden de COVID-19 meldingen aan de GGD'en in Figuur 1 t/m 9 en 12 t/m 14 weergegeven vanaf 31 augustus. De epidemiologische curves met data vanaf 27 februari zijn weergegeven in paragraaf 12.1 (Figuur 27 t/m 35). De kaarten met COVID-19 meldingen vanaf 27 februari per gemeente zijn te vinden in paragraaf 12.3.2 (Figuur 39 t/m 40).

Inhoudsopgave

	Pagina
1 Samenvatting COVID-19 meldingen van de GGD'en vanaf 27 februari 2020	3
2 Verloop over de tijd van COVID-19 vanaf 31 augustus 2020	4
2.1 Aantal meldingen en gemelde overleden COVID-19 patiënten aan de GGD'en . . .	4
2.2 COVID-19 ziekenhuisopnames op de verpleegafdeling en de intensive care gerap- porteed door de Stichting NICE	5
2.3 Meldingen aan de GGD'en per leeftijdsgroep en per veiligheidsregio	7
2.4 Aan de GGD'en gemelde overleden COVID-19 patiënten per veiligheidsregio . . .	11
3 Regionale overzichten van COVID-19 meldingen aan de GGD'en	14
3.1 Aantal COVID-19 meldingen per veiligheidsregio in de afgelopen week	14
3.2 Kaarten met COVID-19 meldingen per gemeente in de afgelopen twee weken . . .	15
4 Leeftijdsverdeling en man-vrouwverdeling van bij GGD'en gemelde COVID-19 patiënten	17
5 Reishistorie van bij GGD'en gemelde COVID-19 patiënten vanaf 31 augustus 2020 en in de afgelopen week	20
6 Setting van mogelijke besmetting van bij GGD'en gemelde COVID-19 patiënten vanaf 31 augustus 2020 en in de afgelopen week	21
7 Surveillance van COVID-19 in verpleeghuizen en woonzorgcentra vanaf 31 augustus 2020	23
8 Bron- en contactonderzoek van COVID-19 meldingen aan de GGD'en	25
9 SARS-CoV-2 testen afgenomen door de GGD'en vanaf 1 juni	28
10 Schattingen en berekeningen	36
10.1 Schatting van het aantal besmettelijke personen gebaseerd op gegevens t/m 27 november 2020	36
10.2 Het reproductiegetal R gebaseerd op gegevens t/m 27 november 2020	38
11 COVID-19 gegevens uit overige bronnen	40
11.1 SARS-CoV-2 laboratoriumtests op basis van de virologische dagstaten	40
11.2 Nivel/RIVM huisartsen peilstation surveillance: respiratoire infecties bij personen met griepachtige klachten of acute luchtweginfecties.	44
11.3 Totale sterfte in Nederland t/m 25 november 2020	46
12 COVID-19 meldingen vanaf 27 februari 2020	47
12.1 COVID-19 meldingen aan de GGD'en vanaf 27 februari 2020	47
12.2 COVID-19 ziekenhuisopnames op de verpleegafdeling en de intensive care gerap- porteed door de Stichting NICE vanaf 27 februari 2020	56
12.3 Regionale overzichten van COVID-19 meldingen vanaf 27 februari 2020	58
12.4 Leeftijdsverdeling en man-vrouwverdeling van COVID-19 patiënten	61
12.5 Onderliggende aandoeningen en/of zwangerschap bij overleden COVID-19 patiënten jonger dan 70 jaar vanaf 27 februari 2020	63
12.6 Surveillance van COVID-19 in verpleeghuizen in Nederland	64
12.7 Surveillance van COVID-19 onder zorgmedewerkers	66

1 Samenvatting COVID-19 meldingen van de GGD'en vanaf 27 februari 2020

Er geldt geen meldingsplicht voor ziekenhuisopname voor, of overlijden aan COVID-19. De hier gepresenteerde opname- en sterftecijfers betreffen daarom een onderrapportage.

Tabel 1: Aantal door de GGD'en gemelde COVID-19 patiënten, aantal in het ziekenhuis opgenomen COVID-19 patiënten gemeld door GGD'en en aantal overleden COVID-19 patiënten gemeld door GGD'en^{1,2}

Gezondheidsstatus	Totaal	%	Meldingen afgelopen ³		Gecorrigeerd afgelopen ⁴		Verschil met	
			dag ⁵	week ⁶	dag ⁷	week ⁸	gisteren ⁹	vorige week ¹⁰
Totaal gemeld	564291		7134	40995	-67	-182	7067	40813
Ziekenhuisopname	18047	3.2	75	438	-2	-9	73	429
Overleden	9704	1.7	19	329	-2	-1	17	328

¹ Sinds 1 juni kan iedereen met klachten zich laten testen. Toch is het aannemelijk dat niet alle met SARS-CoV-2 besmette personen getest worden. De werkelijke aantallen in Nederland zijn daarom waarschijnlijk hoger dan de aantallen die hier genoemd worden. Het werkelijke aantal COVID-19 patiënten opgenomen in het ziekenhuis of overleden is hoger dan het aantal opgenomen of overleden patiënten gemeld in de surveillance. Dit komt doordat er geen meldingsplicht geldt voor ziekenhuisopname voor of overlijden aan COVID-19. De hier gepresenteerde opname en sterftecijfers betreffen daarom een onderrapportage, en zijn weergegeven in grijs. Aan het RIVM wordt niet gemeld wie hersteld is.

² Voor 184 sterfgevallen is aangegeven dat COVID-19 niet de directe oorzaak van overlijden is.

³ Dit betreft het aantal meldingen, opnames en overlijdens die in de afgelopen dag/week nieuw aan het RIVM zijn gerapporteerd. Datum van melding aan de GGD, ziekenhuisopname of overlijden kan echter in een andere dag/week vallen. Bij de meeste overige tabellen en figuren in dit rapport wordt de datum van melding, ziekenhuisopname of overlijden gebruikt. Deze cijfers zijn dus niet hetzelfde.

⁴ Behalve dat er nieuwe meldingen worden ontvangen, worden eerdere meldingen soms aangepast; de aantallen meldingen per dag kunnen daardoor variëren.

⁵ Meldingen die tussen 6 december 10:01 en 7 december 10:00 aan het RIVM zijn gemeld.

⁶ Meldingen die tussen 30 november 10:00 en 7 december 10:00 aan het RIVM zijn gemeld.

⁷ Meldingen die gewist of herzien zijn tussen 6 december 10:01 en 7 december 10:00.

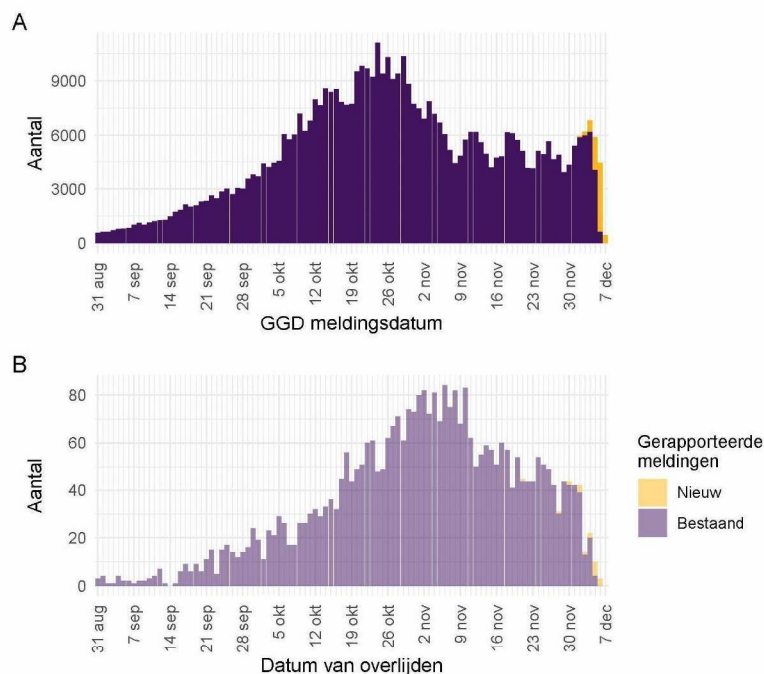
⁸ Meldingen die gewist of herzien zijn tussen 30 november 10:00 en 7 december 10:00.

⁹ Het verschil tussen de cumulatieve meldingen t/m 7 december 10:00 ten opzichte van 6 december 10:00.

¹⁰ Het verschil tussen de cumulatieve meldingen t/m 7 december 10:00 ten opzichte van 30 november 10:00.

2 Verloop over de tijd van COVID-19 vanaf 31 augustus 2020

2.1 Aantal meldingen en gemelde overleden COVID-19 patiënten aan de GGD'en



Figuur 1: Aantal aan de GGD'en gemelde COVID-19 patiënten vanaf 31 augustus 2020. (A) Aantal aan de GGD'en gemelde COVID-19 patiënten, naar meldingsdatum. (B) Aantal aan de GGD'en gemelde overleden COVID-19 patiënten, naar datum van overlijden.

Meldingen aan het RIVM van 31 augustus t/m 6 december 10:00 uur zijn in deze grafieken weergegeven in paars. Meldingen van 6 december 10:01 uur t/m 7 december 10:00 uur zijn weergegeven in geel. Sinds 1 juni kan iedereen zich met klachten laten testen. Toch is het aannemelijk dat niet alle COVID-19 patiënten getest worden. Het werkelijke aantal overleden COVID-19 patiënten is hoger dan het aantal overleden patiënten gemeld in de surveillance. Dit komt doordat er geen meldingsplicht geldt voor overlijden aan COVID-19. De hier gepresenteerde sterftecijfers betreffen daarom een onderrapportage en zijn in figuur (B) weergegeven in lichtere kleuren. Voor een overzicht voor de totale sterfte in Nederland, zie Figuur 26. Aan het RIVM wordt niet gemeld wie hersteld is. Van enkele patiënten is de datum van overlijden niet bekend. Deze kunnen daarom niet worden weergegeven in deze figuren.

2.2 COVID-19 ziekenhuisopnames op de verpleegafdeling en de intensive care gerapporteerd door de Stichting NICE

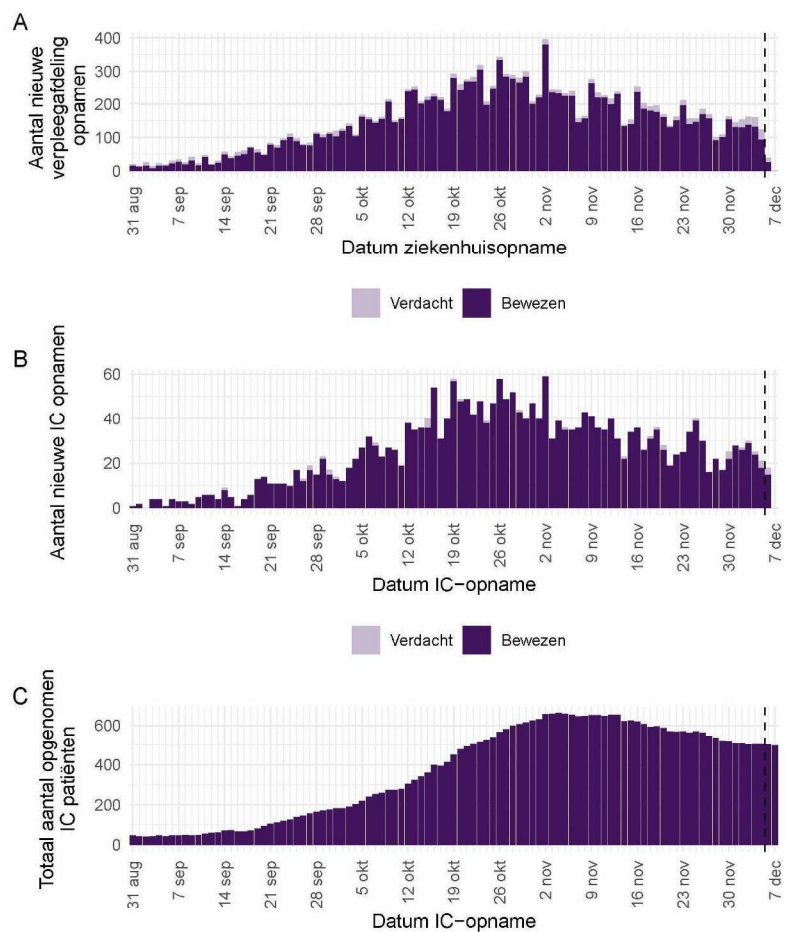
De Stichting NICE rapporteert dagelijks het aantal COVID-19 patiënten dat opgenomen is op de verpleegafdeling en de intensive care. In de afgelopen 7 dagen zijn er 1095 nieuwe bewezen COVID-19 verpleegafdeling opnames geregistreerd door NICE, ten opzichte van 1076 in de 7 dagen daarvoor. In de afgelopen 7 dagen zijn er 184 nieuwe bewezen COVID-19 IC opnames, ten opzichte van 175 in de 7 dagen daarvoor. Er is mogelijk een vertraging van 2 a 3 dagen in de data-aanlevering. Gegevens rechts van de stippellijn worden momenteel nog aangevuld door de IC's.

Tabel 2: Aantal nieuwe ziekenhuisopnames van patiënten met bewezen COVID-19 op de verpleegafdeling en de intensive care, per week¹ van ziekenhuisopname.

Datum van - tot ²	Verpleegafdeling	IC
31-08-2020 - 06-09-2020	112	16
07-09-2020 - 13-09-2020	185	29
14-09-2020 - 20-09-2020	360	51
21-09-2020 - 27-09-2020	589	89
28-09-2020 - 04-10-2020	788	117
05-10-2020 - 11-10-2020	1128	182
12-10-2020 - 18-10-2020	1513	270
19-10-2020 - 25-10-2020	1814	329
26-10-2020 - 01-11-2020	1872	329
02-11-2020 - 08-11-2020	1606	278
09-11-2020 - 15-11-2020	1413	239
16-11-2020 - 22-11-2020	1227	197
23-11-2020 - 29-11-2020	1009	183
30-11-2020 - 06-12-2020	811	162

¹ Een week is gedefinieerd van maandag t/m zondag.

² De gegevens van de meest recente week zijn nog niet volledig.

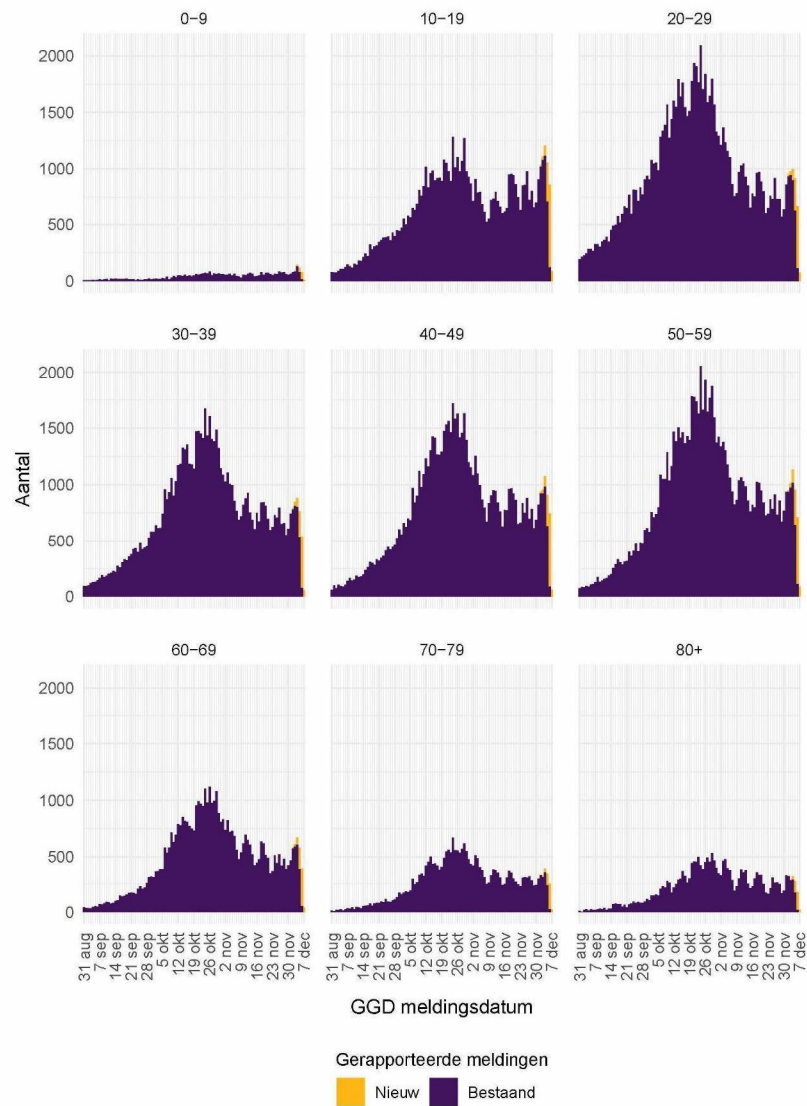


Figuur 2: (A) Aantal nieuwe verdachte en bewezen COVID-19 patiënten per dag op Nederlandse¹ verpleegafdelingen. (B) Aantal nieuwe verdachte en bewezen COVID-19 patiënten per dag op Nederlandse¹ intensive care afdelingen. (C) Totaal aantal bewezen COVID-19 patiënten opgenomen per dag op Nederlandse¹ intensive care afdelingen.

¹ Inclusief opnames op Duitse IC's ten tijde van de overbezette Nederlandse IC's.

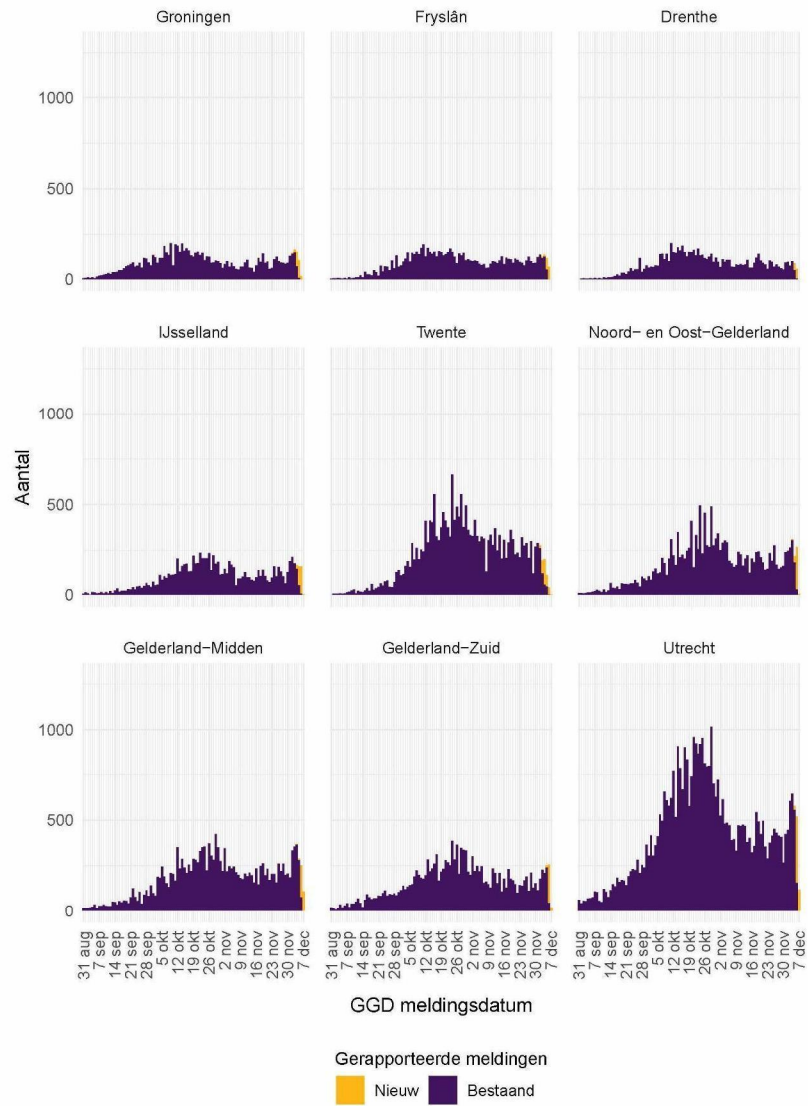
Bron: Nationale Intensive Care Evaluatie – NICE. Gegevens bijgewerkt op 7 december, 11:38 uur. Voor uitgebreider en nog actuelere informatie zie Stichting NICE.

2.3 Meldingen aan de GGD'en per leeftijdsgroep en per veiligheidsregio



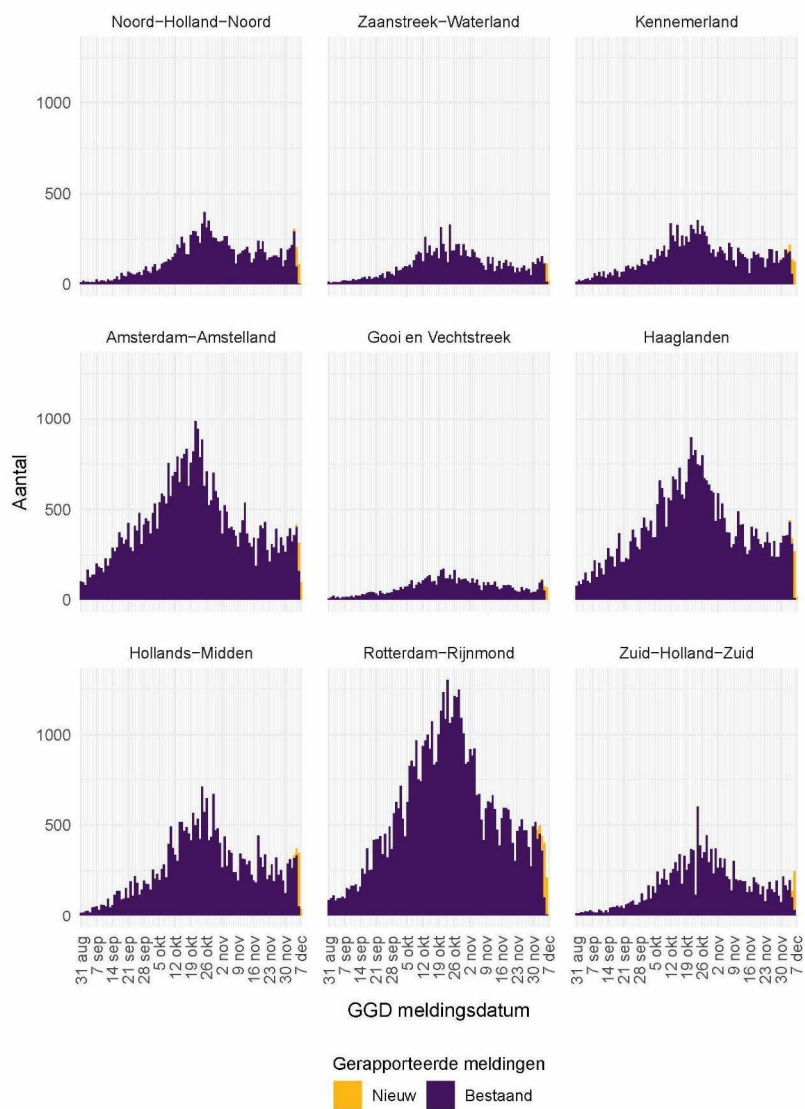
Figuur 3: Aantal bij de GGD'en gemelde COVID-19 patiënten vanaf 31 augustus 2020, per leeftijdsgroep. Voor de epidemiologische curves met data vanaf 27 februari, zie Figuur 28.

2 VERLOOP OVER DE TIJD VAN COVID-19 VANAF 31 AUGUSTUS 2020



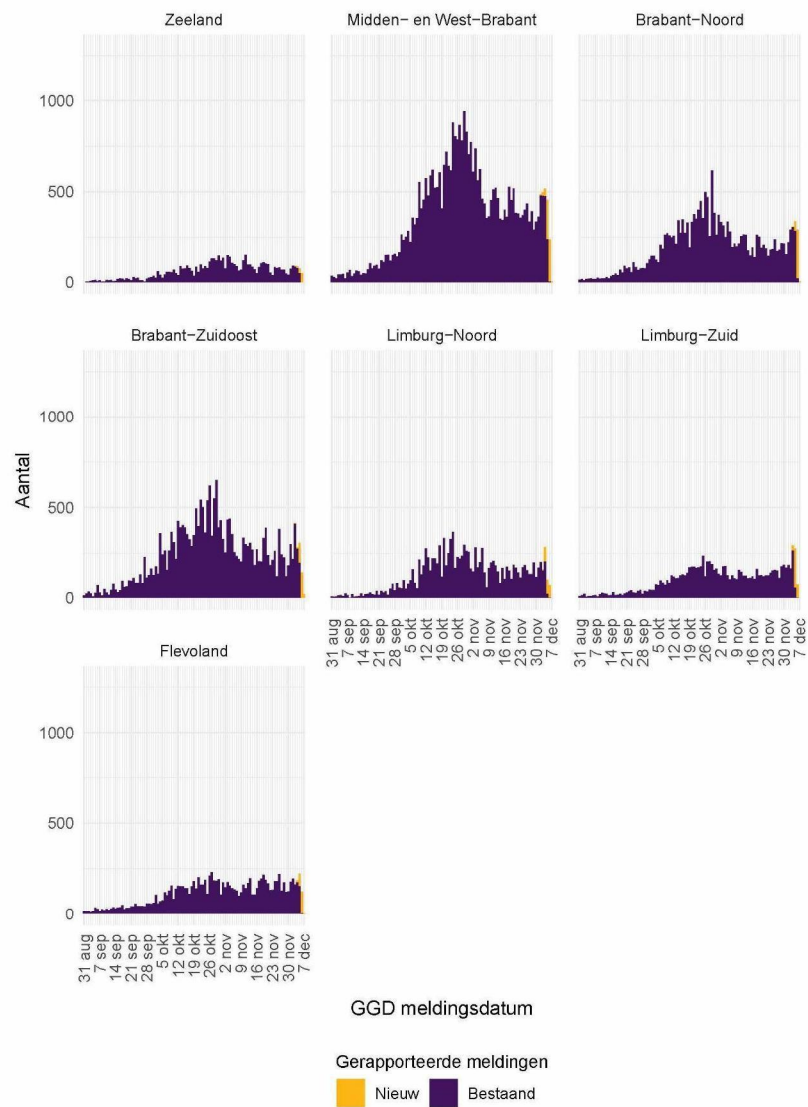
Figuur 4: Aantal bij de GGD'en gemelde COVID-19 patiënten vanaf 31 augustus 2020, per veiligheidsregio (deel 1). Voor de epidemiologische curves met data vanaf 27 februari, zie Figuur 30.

2 VERLOOP OVER DE TIJD VAN COVID-19 VANAF 31 AUGUSTUS 2020



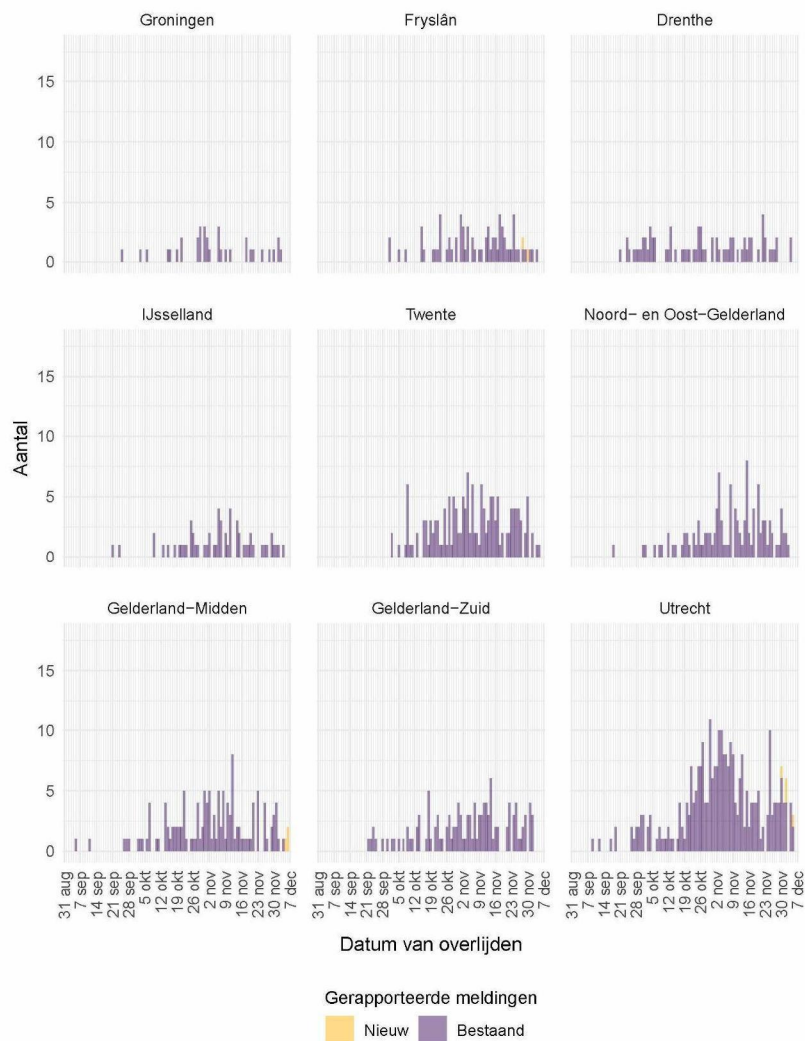
Figuur 5: Aantal bij de GGD'en gemelde COVID-19 patiënten vanaf 31 augustus 2020, per veiligheidsregio (deel 2). Voor de epidemiologische curves met data vanaf 27 februari, zie Figuur 31.

2 VERLOOP OVER DE TIJD VAN COVID-19 VANAF 31 AUGUSTUS 2020



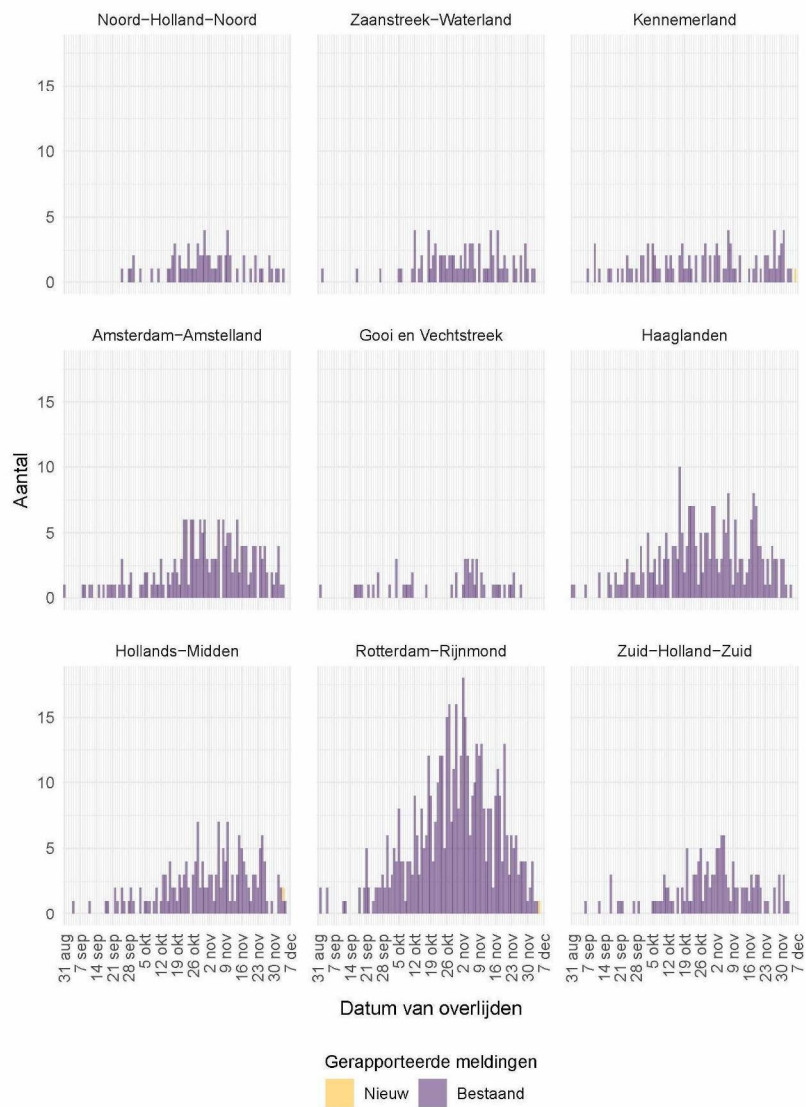
Figuur 6: Aantal bij de GGD'en gemelde COVID-19 patiënten vanaf 31 augustus 2020, per veiligheidsregio (deel 3). Voor de epidemiologische curves met data vanaf 27 februari, zie Figuur 32.

2.4 Aan de GGD'en gemelde overleden COVID-19 patiënten per veiligheidsregio



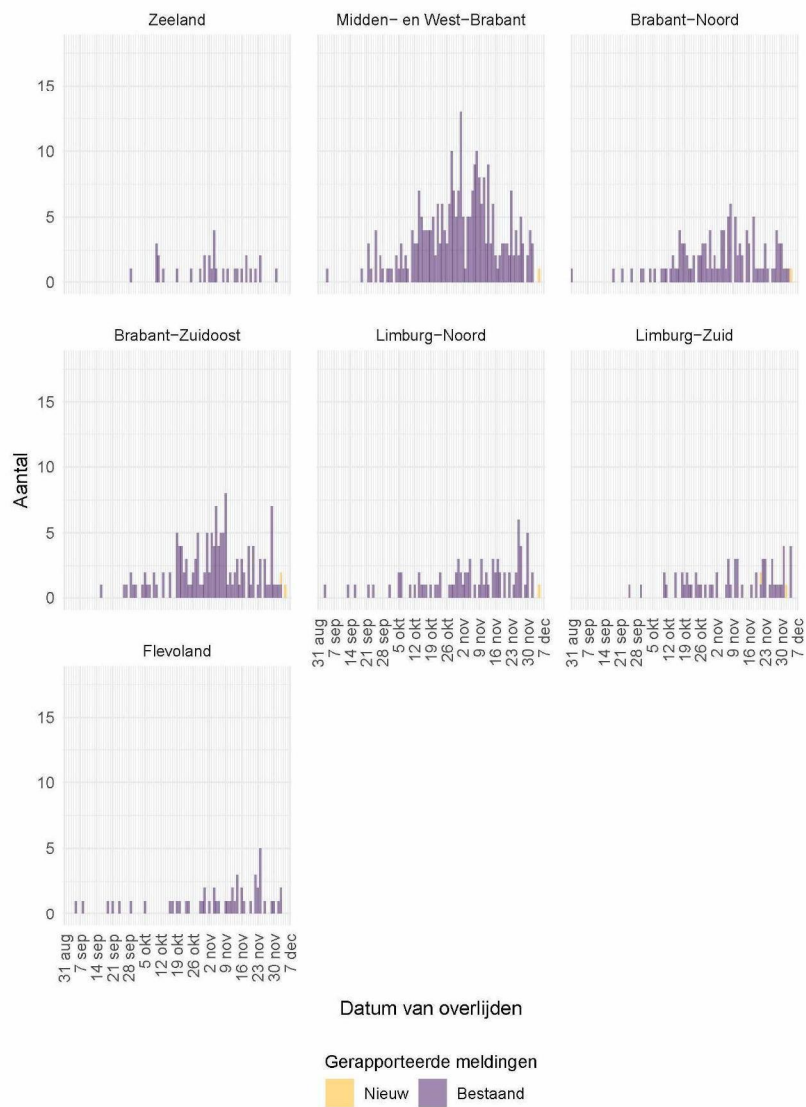
Figuur 7: Aantal bij de GGD'en gemelde overleden COVID-19 patiënten vanaf 31 augustus 2020, per veiligheidsregio (deel 1). Voor de epidemiologische curves met data vanaf 27 februari, zie Figuur 33. Overlijden aan COVID-19 is niet meldingsplichtig en is daarom ondergerapporteerd en weergegeven in lichtere kleuren.

2 VERLOOP OVER DE TIJD VAN COVID-19 VANAF 31 AUGUSTUS 2020



Figuur 8: Aantal bij de GGD'en gemelde overleden COVID-19 patiënten vanaf 31 augustus 2020, per veiligheidsregio (deel 2). Voor de epidemiologische curves met data vanaf 27 februari, zie Figuur 34. Overlijden aan COVID-19 is niet meldingsplichtig en is daarom ondergerapporteerd en weergegeven in lichtere kleuren.

2 VERLOOP OVER DE TIJD VAN COVID-19 VANAF 31 AUGUSTUS 2020



Figuur 9: Aantal bij de GGD'en gemelde overleden COVID-19 patiënten vanaf 31 augustus 2020, per veiligheidsregio (deel 3). Voor de epidemiologische curves met data vanaf 27 februari, zie Figuur 35. Overlijden aan COVID-19 is niet meldingsplichtig en is daarom ondergerapporteerd en weergegeven in lichtere kleuren.

3 Regionale overzichten van COVID-19 meldingen aan de GGD'en

3.1 Aantal COVID-19 meldingen per veiligheidsregio in de afgelopen week

Tabel 3: Aantal COVID-19 patiënten bij de GGD'en gemeld en overleden per veiligheidsregio in de afgelopen week, totaal en per 100.000 inwoners^{1,2}.

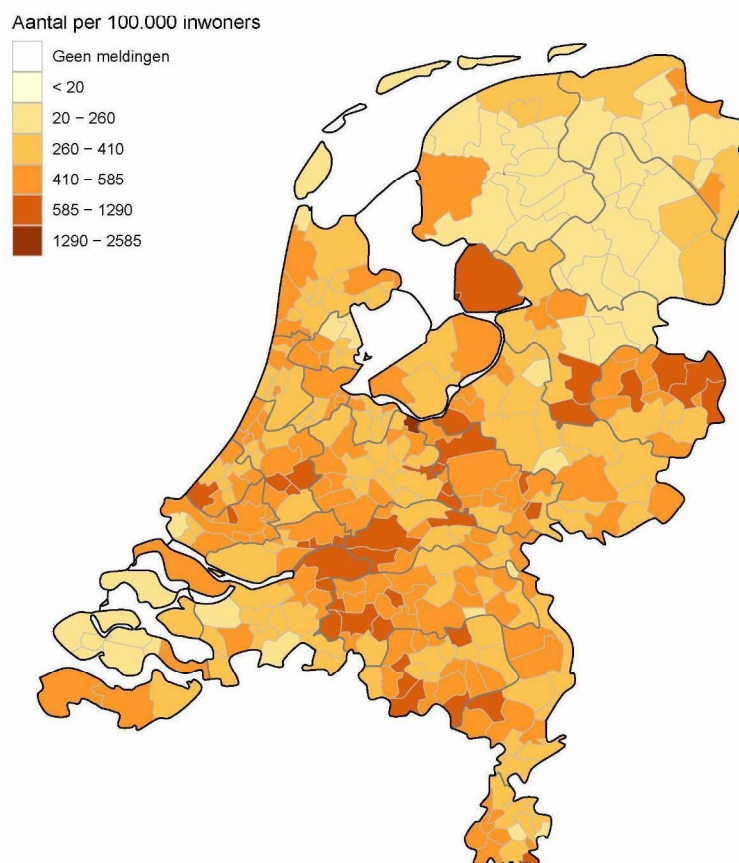
Veiligheidsregio ³	Totaal gemeld	/100.000	Overleden	/100.000
Totaal gemeld	39549	227.2	177	1.0
Groningen	800	136.5	4	0.7
Fryslân	783	120.5	4	0.6
Drenthe	550	111.4	2	0.4
IJsseland	1204	226.6	4	0.8
Twente	1385	219.5	9	1.4
Noord- en Oost-Gelderland	1713	207.0	9	1.1
Gelderland-Midden	2101	301.6	12	1.7
Gelderland-Zuid	1410	251.1	7	1.2
Utrecht	3601	265.8	24	1.8
Noord-Holland-Noord	1366	206.1	3	0.5
Zaanstreek-Waterland	889	262.1	3	0.9
Kennemerland	1143	207.8	10	1.8
Amsterdam-Amstelland	2542	237.4	9	0.8
Gooi en Vechtstreek	506	196.8	0	0.0
Haaglanden	2457	220.0	8	0.7
Hollands-Midden	2094	258.9	8	1.0
Rotterdam-Rijnmond	3045	230.1	10	0.8
Zuid-Holland-Zuid	1199	261.0	5	1.1
Zeeland	504	131.4	1	0.3
Midden- en West-Brabant	2898	259.0	10	0.9
Brabant-Noord	1832	276.2	7	1.1
Brabant-Zuidoost	1866	239.0	6	0.8
Limburg-Noord	1110	213.5	8	1.5
Limburg-Zuid	1354	226.7	10	1.7
Flevoland	1197	283.0	4	0.9

¹ Betreft het aantal COVID-19 patiënten met een datum van melding aan de GGD of van overlijden in de periode van 30 november 10:01 t/m 7 december 10:00 uur.

² Sinds 1 juni kan iedereen met klachten zich laten testen. Toch is het aannemelijk dat niet alle met SARS-CoV-2 besmette personen getest worden. De werkelijke aantallen in Nederland zijn daarom waarschijnlijk hoger dan de aantallen die hier genoemd worden. Het werkelijke aantal overleden COVID-19 patiënten is hoger dan het aantal overleden patiënten gemeld in de surveillance. Dit komt doordat er geen meldingsplicht geldt voor overlijden aan COVID-19. De hier gepresenteerde sterftcijfers betreffen daarom een onderrapportage, en zijn weergegeven in grijs. Aan het RIVM wordt niet gemeld wie hersteld is.

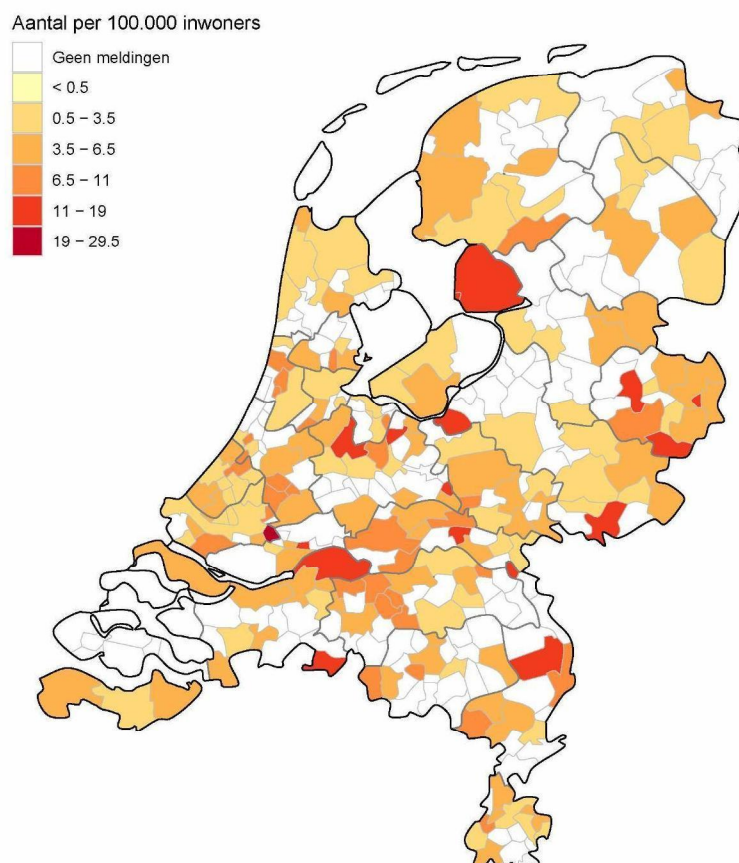
³ Van de meldingen die tussen 30 november 10:01 en 7 december 10:00 aan het RIVM gemeld zijn, zijn van 17 mensen de veiligheidsregio niet bekend.

3.2 Kaarten met COVID-19 meldingen per gemeente in de afgelopen twee weken



Figuur 10: Aantal in de afgelopen twee weken bij de GGD'en gemelde COVID-19 patiënten per 100.000 inwoners per gemeente met GGD meldingsdatum van 23 november t/m 7 december 10:00 uur. De grijze lijnen geven de grenzen van de GGD-regio's weer.

Iedere maandag wordt de kleurindeling van de kaart aangepast zodat het contrast tussen gemeenten duidelijker weergegeven wordt.



Figuur 11: Aantal bij de GGD'en gemelde in de afgelopen twee weken overleden COVID-19 patiënten per 100.000 inwoners per gemeente met overlijdensdatum van 23 november t/m 7 december 10:00 uur. Overlijden aan COVID-19 is niet meldingsplichtig en is daarom ondergerapporteerd. De grijze lijnen geven de grenzen van de GGD-regio's weer.

Iedere maandag wordt de kleurindeling van de kaart aangepast zodat het contrast tussen gemeenten duidelijker weergegeven wordt.

4 LEEFTIJDVERDELING EN MAN-VROUWVERDELING VAN BIJ GGD'EN GEMELDE COVID-19
PATIËNTEN

4 Leeftijdverdeling en man-vrouwverdeling van bij GGD'en gemelde COVID-19 patiënten

Tabel 4: Leeftijdverdeling van aan de GGD'en gemelde COVID-19 patiënten en van overleden COVID-19 patiënten in de afgelopen week^{1,2}

Leeftijdsgroep	Totaal gemeld			Overleden		
	Aantal	%	/100.000	Aantal	%	/100.000
Totaal gemeld	39566		227	177		1
0-4	94	0.2	11	0	0.0	0
5-9	539	1.4	59	0	0.0	0
10-14	2766	7.0	290	0	0.0	0
15-19	4197	10.6	400	0	0.0	0
20-24	3300	8.3	301	0	0.0	0
25-29	2795	7.1	245	0	0.0	0
30-34	2682	6.8	243	1	0.6	0.1
35-39	2559	6.5	245	0	0.0	0
40-44	2814	7.1	275	0	0.0	0
45-49	3379	8.5	285	3	1.7	0.3
50-54	3591	9.1	280	0	0.0	0
55-59	2964	7.5	237	1	0.6	0.1
60-64	2218	5.6	198	5	2.8	0.4
65-69	1551	3.9	156	7	4.0	0.7
70-74	1264	3.2	134	26	14.7	2.8
75-79	936	2.4	148	32	18.1	5.1
80-84	782	2.0	179	37	20.9	8.5
85-89	626	1.6	244	28	15.8	11
90-94	387	1.0	375	24	13.6	23
95+	122	0.3	457	13	7.3	49
Niet vermeld	0	0.0		0	0.0	

¹ Betreft het aantal COVID-19 patiënten met een datum van melding aan de GGD of van overlijden in de periode van 30 november 10:01 t/m 7 december 10:00 uur.

² Sinds 1 juni kan iedereen met klachten zich laten testen. Toch is het aannemelijk dat niet alle met SARS-CoV-2 besmette personen getest worden. De werkelijke aantallen in Nederland zijn daarom waarschijnlijk hoger dan de aantallen die hier genoemd worden. Het werkelijke aantal overleden COVID-19 patiënten is hoger dan het aantal overleden patiënten gemeld in de surveillance. Dit komt doordat er geen meldingsplicht geldt voor overlijden aan COVID-19. De hier gepresenteerde sterftecijfers betreffen daarom een onderrapportage, en zijn weergegeven in grijs. Aan het RIVM wordt niet gemeld wie hersteld is.

4 LEEFTIJDVERDELING EN MAN-VROUWVERDELING VAN BIJ GGD'EN GEMELDE COVID-19
PATIËNTEN

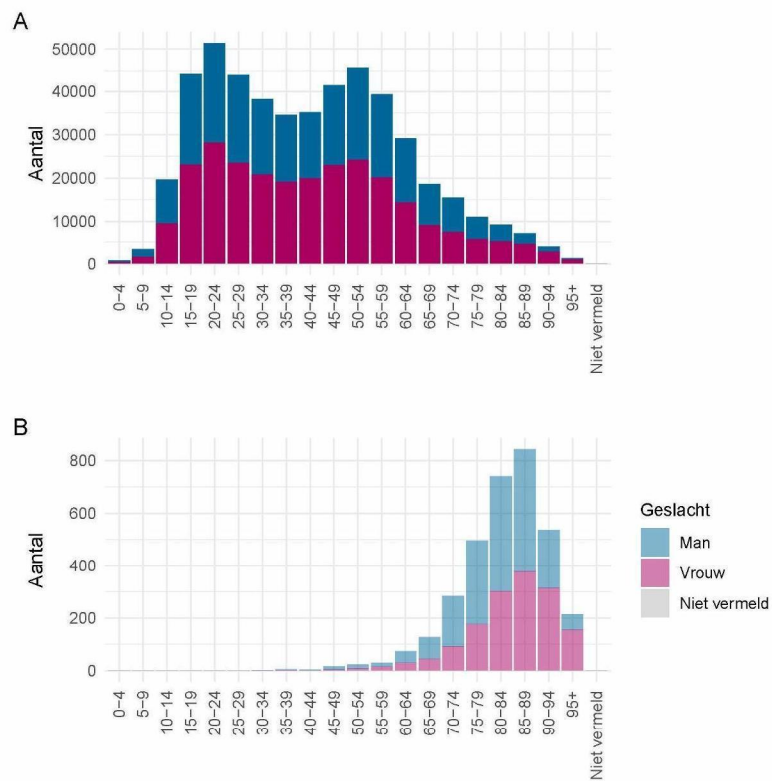
Tabel 5: Man-vrouwverdeling van aan de GGD'en gemelde COVID-19 patiënten en van overleden COVID-19 patiënten in de afgelopen week^{1,2}

Geslacht	Totaal gemeld			Overleden		
	Aantal	%	/100.000	Aantal	%	/100.000
Totaal gemeld	39566		227.3	177		1
Man	18569	46.9	214.7	98	55.4	1.1
Vrouw	20997	53.1	239.7	79	44.6	0.9

¹ Betreft het aantal COVID-19 patiënten met een datum van melding aan de GGD of van overlijden in de periode van 30 november 10:01 t/m 7 december 10:00 uur.

² Sinds 1 juni kan iedereen met klachten zich laten testen. Toch is het aannemelijk dat niet alle met SARS-CoV-2 besmette personen getest worden. De werkelijke aantallen in Nederland zijn daarom waarschijnlijk hoger dan de aantallen die hier genoemd worden. Het werkelijke aantal overleden COVID-19 patiënten is hoger dan het aantal overleden patiënten gemeld in de surveillance. Dit komt doordat er geen meldingsplicht geldt voor overlijden aan COVID-19. De hier gepresenteerde sterftecijfers betreffen daarom een onderrapportage, en zijn weergegeven in grijs. Aan het RIVM wordt niet gemeld wie hersteld is.

4 LEEFTIJDVERDELING EN MAN-VROUWVERDELING VAN BIJ GGD'EN GEMELDE COVID-19 PATIËNTEN



Figuur 12: Leeftijdverdeling en man-vrouwverdeling van bij de GGD'en gemelde COVID-19 patiënten vanaf 31 augustus 2020. (A) Leeftijdverdeling en man-vrouwverdeling van bij de GGD'en gemelde COVID-19 patiënten. (B) Leeftijdverdeling en man-vrouwverdeling van bij de GGD'en gemelde overleden COVID-19 patiënten. Het werkelijke aantal overleden COVID-19 patiënten is hoger dan het aantal overleden patiënten gemeld in de surveillance. Dit komt doordat er geen meldingsplicht geldt voor overlijden aan COVID-19. De hier gepresenteerde sterftecijfers betreffen daarom een onderrapportage en zijn in figuur (B) weergegeven in lichtere kleuren.

5 REISHISTORIE VAN BIJ GGD'EN GEMELDE COVID-19 PATIËNTEN VANAF 31 AUGUSTUS 2020 EN IN DE AFGELOPEN WEEK

5 Reishistorie van bij GGD'en gemelde COVID-19 patiënten vanaf 31 augustus 2020 en in de afgelopen week

Tabel 6: Aantal aan de GGD'en gemelde COVID-19 patiënten die in de 14 dagen voor aanvang van de ziekte in het buitenland zijn geweest¹

	Vanaf 31 augustus		Afgelopen week ²	
	Aantal	%	Aantal	%
Totaal gemeld	494215		40995	
Reishistorie	10270	2.1	382	0.9
Geen reishistorie	395766	80.1	28171	68.7
Niet vermeld	88179	17.8	12442	30.4

¹ Of een COVID-19 patiënt wel of geen reishistorie heeft, wordt vanaf 31 augustus 2020 bepaald door de volgende criteria: a) De patiënt heeft bij de GGD aangegeven een reishistorie te hebben en b) er zit maximaal 14 dagen tussen de terugkomst en de eerste ziektedag van de patiënt.

² Meldingen die tussen 30 november 10:00 en 7 december 10:00 aan het RIVM zijn gemeld.

Tabel 7: Aantal aan de GGD'en gemelde COVID-19 patiënten die in de 14 dagen voor aanvang van de ziekte in het buitenland zijn geweest naar verblijfplaats

Land van verblijf	Vanaf 31 augustus		Afgelopen week ¹	
	Aantal	%	Aantal	%
Duitsland	1978	19.3	95	24.9
België	1456	14.2	67	17.5
Turkije	1061	10.3	45	11.8
Frankrijk	963	9.4	18	4.7
Italië	841	8.2	1	0.3
Polen	563	5.5	11	2.9
Spanje	464	4.5	16	4.2
Portugal	437	4.3	5	1.3
Griekenland	414	4.0	1	0.3
Oostenrijk	314	3.1	2	0.5
Marokko	236	2.3	17	4.5
Curaçao	198	1.9	24	6.3
Hongarije	152	1.5	2	0.5
Groot-Brittannië	151	1.5	5	1.3
Zwitserland	150	1.5	4	1.0
Overig	1787	17.4	109	28.5

¹ Meldingen die tussen 30 november 10:00 en 7 december 10:00 aan het RIVM zijn gemeld.

6 *SETTING VAN MOGELIJKE BESMETTING VAN BIJ GGD'EN GEMELDE COVID-19 PATIËNTEN VANAF 31 AUGUSTUS 2020 EN IN DE AFGELOPEN WEEK*

6 Setting van mogelijke besmetting van bij GGD'en gemelde COVID-19 patiënten vanaf 31 augustus 2020 en in de afgelopen week

In het brononderzoek door de GGD wordt bij COVID-19 patiënten nagegaan of er gerelateerde ziektegevallen zijn. Als dit het geval is wordt vermeld in welke setting de besmetting mogelijk heeft plaatsgevonden. Op dit moment zijn de GGD'en echter niet in staat om een uitvoerig brononderzoek te doen met als gevolg dat het aantal en percentage van gemelde COVID-19 patiënten waarbij de setting vermeld is laag is. Voor de gemelde patiënten waarbij sprake is van gerelateerde gevallen en waarvan de setting bekend is, wordt in Tabel 9 vermeld om welke setting het gaat. Omdat dit momenteel over een relatief klein percentage van het totaal aantal COVID-19 besmettingen gaat, geeft dit een minder betrouwbaar beeld over de mogelijke settings van besmetting.

Tabel 8: Aantal aan de GGD'en gemelde COVID-19 patiënten naar aanwezigheid van gerelateerde ziektegevallen¹

Gerelateerde ziektegevallen aanwezig	Vanaf 31 augustus		Afgelopen week ²	
	Aantal	%	Aantal	%
Totaal gemeld	494215		40995	
Ja, setting vermeld	197215	39.9	18141	44.3
Ja, setting niet vermeld	29940	6.1	349	0.9
Ja, setting onbekend	1428	0.3	132	0.3
Nee	164416	33.3	10024	24.5
Niet vermeld	101216	20.5	12349	30.1

¹ Sinds 1 juni kan iedereen met klachten zich laten testen. Toch is het aannemelijk dat niet alle COVID-19 patiënten getest worden. De werkelijke aantallen in Nederland zijn daarom waarschijnlijk hoger dan de aantallen die hier genoemd worden.

² Meldingen die tussen 30 november 10:00 en 7 december 10:00 aan het RIVM zijn gemeld.

6 *SETTING VAN MOGELIJKE BESMETTING VAN BIJ GGD'EN GEMELDE COVID-19 PATIËNTEN
VANAF 31 AUGUSTUS 2020 EN IN DE AFGELOPEN WEEK*

Tabel 9: Vermelde mogelijke settings van besmetting van aan de GGD'en gemelde COVID-19 patiënten waarbij sprake is van gerelateerde gevallen^{1,2}

Setting	Vanaf 31 augustus		Afgelopen week ³	
	Aantal	%	Aantal	%
Thuisituatie (huisgenoten en partner, niet samenwonend)	108066	54.8	9305	51.3
Bezoek in de thuisituatie (van of bij familie, vrienden, enz.)	35923	18.2	3956	21.8
Werksituatie	28547	14.5	2631	14.5
School en kinderopvang	11606	5.9	1537	8.5
Medereiziger / reis / vakantie	932	0.5	34	0.2
Vlucht	160	0.1	15	0.1
Horeca	2075	1.1	32	0.2
Feest (feest, verjaardag, borrel, bruiloft, enz.)	903	0.5	63	0.3
Studentenvereniging/-activiteiten	595	0.3	28	0.2
Vrijtijdsbesteding, zoals sportclub	4734	2.4	308	1.7
Religieuze bijeenkomsten	800	0.4	81	0.4
Koor	123	0.1	11	0.1
1e lijn gezondheidszorg / huisarts	714	0.4	39	0.2
2e lijn gezondheidszorg / ziekenhuis	2901	1.5	196	1.1
Overige gezondheidszorg	1991	1.0	154	0.8
Verpleeghuis of woonzorgcentrum voor ouderen ⁴	10891	5.5	867	4.8
Woonvoorziening voor mensen met een beperking	2403	1.2	163	0.9
Overige woonvoorziening	1128	0.6	108	0.6
Dagopvang voor ouderen en mensen met een beperking	621	0.3	61	0.3
Overige dagopvang	224	0.1	19	0.1
Hospice	229	0.1	28	0.2
Uitvaart	574	0.3	67	0.4
Overig	2748	1.4	208	1.1

¹ Sinds 1 juni kan iedereen met klachten zich laten testen. Toch is het aannemelijk dat niet alle COVID-19 patiënten getest worden. De werkelijke aantallen in Nederland zijn daarom waarschijnlijk hoger dan de aantallen die hier genoemd worden.

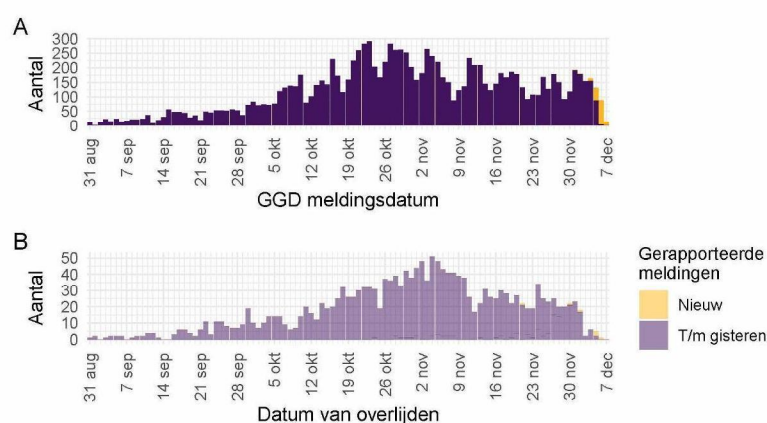
² Per patiënt kunnen meerdere settings gerapporteerd zijn. De percentages in Tabel 9 worden berekend ten opzichte van het aantal patiënten waarbij sprake is van gerelateerde gevallen en tenminste één setting is vermeld (Tabel 8).

³ Meldingen die tussen 30 november 10:00 en 7 december 10:00 aan het RIVM zijn gemeld.

⁴ Vanaf 22 oktober 2020 wordt de setting 'verpleeghuis' niet meer automatisch toegewezen aan verpleeghuisbewoners woonachtig in een besmette locatie. Hierdoor is het percentage meldingen met de setting 'verpleeghuis' lager, maar wel representatiever.

7 Surveillance van COVID-19 in verpleeghuizen en woonzorgcentra vanaf 31 augustus 2020

Vanaf 1 juli wordt gestructureerd nagevraagd of een persoon in een verpleeghuis of woonzorgcentrum woont. Als er niet is ingevuld of een persoon in een verpleeghuis of woonzorgcentrum woont, maar de postcode (bijv. 1234AB) komt wel overeen met de vestiging van een woonzorgcentrum of verpleeghuis en de persoon is 70 jaar of ouder, wordt de persoon toch ingedeeld als bewoner van een verpleeghuis of woonzorgcentrum. Vanaf 29 september wordt deze informatie gebruikt om het aantal COVID-19 patiënten woonachtig in een verpleeghuis of woonzorgcentrum, en het aantal bewoners met COVID-19 die overleden zijn sinds 1 juli, te monitoren.

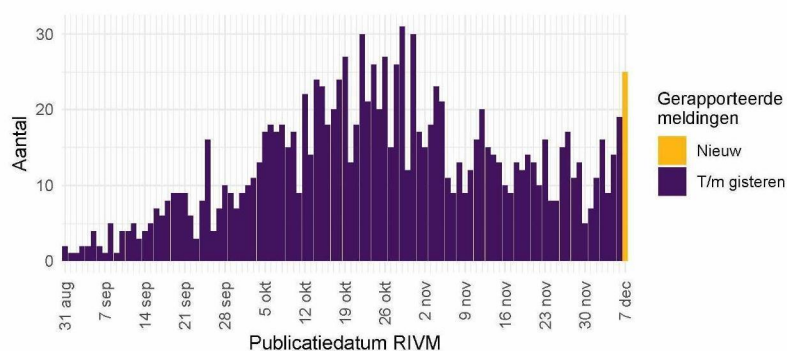


Figuur 13: Aantal verpleeghuis- en woonzorgcentrumbewoners met COVID-19 gemeld aan de GGD'en vanaf 31 augustus 2020¹. (A) Aantal gemelde verpleeghuis- en woonzorgcentrumbewoners, naar GGD meldingsdatum. (B) Aantal overleden verpleeghuis- en woonzorgcentrumbewoners, naar datum van overlijden.

¹ Vanaf 29 september is de definitie voor verpleeghuis- of woonzorgcentrumbewoner aangepast. Voorheen werd dit afgeleid uit een combinatie van woonlocatie en leeftijd (ouder dan 70) of doordat de GGD aangaf dat de besmetting in een verpleeghuis of woonzorgcentrum voor ouderen had plaats gevonden. Nu wordt door de GGD voor alle patiënten systematisch nagevraagd of zij bewoner zijn van een verpleeghuis of woonzorgcentrum voor ouderen. Indien onbekend is of een persoon in een verpleeghuis of woonzorgcentrum woont, wordt de oude definitie gebruikt. Deze definitieverandering -met terugwerkende kracht sinds 1 juli- geeft een correcter beeld van het werkelijk aantal besmette personen en locaties, dat lager is dan bij de oude definitie.

Meldingen aan het RIVM t/m 6 december 10:00 uur zijn in deze grafieken weergegeven in paars. Meldingen van 6 december 10:01 uur t/m 7 december 10:00 uur zijn weergegeven in geel. Er geldt geen meldingsplicht voor overlijden aan COVID-19. De hier gepresenteerde sterftecijfers betreffen daarom een onderrapportage, en zijn weergegeven in lichtere kleuren.

7 SURVEILLANCE VAN COVID-19 IN VERPLEEGHUIZEN EN WOONZORGCENTRA VANAF 31 AUGUSTUS 2020



Figuur 14: Aantal nieuwe verpleeghuis- en woonzorgcentrumlocaties met COVID-19 vanaf 31 augustus 2020¹. Aantal nieuwe verpleeghuis- en woonzorgcentrumlocaties waar sprake is van tenminste één COVID-19 besmetting op basis van een positieve test. Een verpleeghuis of woonzorgcentrum wordt meegeteld als 'nieuwe locatie' wanneer er tenminste 28 dagen vóór de positieve test geen nieuwe patiënten zijn gemeld.

¹ Vanaf 29 september is de definitie voor verpleeghuis- of woonzorgcentrumbewoner aangepast. Voorheen werd dit afgeleid uit een combinatie van woonlocatie en leeftijd (ouder dan 70) of doordat de GGD aangaf dat de besmetting in een verpleeghuis of woonzorgcentrum voor ouderen had plaats gevonden. Nu wordt voor alle patiënten nagevraagd of zij bewoner van een verpleeghuis of woonzorgcentrum voor ouderen zijn. Indien onbekend is of een persoon in een verpleeghuis of woonzorgcentrum woont, wordt de oude definitie gebruikt. Deze definitieverandering -met terugwerkende kracht sinds 1 juli- geeft een correcter beeld van het werkelijk aantal besmette personen en locaties, dat lager is dan bij de oude definitie. Verder is er gerapporteerd naar publicatiedatum RIVM in plaats van naar meldingsdatum GGD.

Meldingen aan het RIVM t/m 6 december 10:00 uur zijn in deze grafieken weergegeven in paars. Meldingen van 6 december 10:01 uur t/m 7 december 10:00 uur zijn weergegeven in geel.

8 Bron- en contactonderzoek van COVID-19 meldingen aan de GGD'en

Wanneer iemand besmet is met het nieuwe coronavirus start de GGD met bron- en contactonderzoek (BCO) volgens een landelijk protocol, met als doel om verdere verspreiding van het virus te voorkomen. Het contactonderzoek richt zich op personen met wie de besmette persoon de afgelopen tijd in contact is geweest. Nauwe contacten zijn mensen waarmee langer dan 15 minuten op minder dan 1,5 meter afstand contact is geweest tijdens de besmettelijke periode, waarbij onderscheid wordt gemaakt tussen huisgenoten en overige nauwe contacten. Andere (niet nauwe) contacten van de besmette persoon zijn mensen die langer dan 15 minuten met de persoon in dezelfde ruimte waren, maar waar wel 1,5 meter afstand was.

De GGD neemt contact op met de nauwe contacten van de besmette persoon en bespreekt leefregels waaronder het thuis in quarantaine blijven. De andere (niet nauwe) contacten krijgen een brief of e-mail. Contacten moeten zich bij de eerste klachten zo snel mogelijk laten testen. Nauwe contacten worden op individuele basis geregistreerd, indien zij gelinkt zijn aan meerdere besmette personen worden ze niet dubbel in de rapportage meegenomen. Niet nauwe contacten worden pas individueel geregistreerd als ze zich bij de GGD melden met klachten.

In periodes met een groot aantal besmettingen kan de uitvoering en registratie van het BCO door de GGD'en tijdelijk worden aangepast. Deze GGD'en vragen besmette personen dan zelf hun contacten te waarschuwen met behulp van informatie van de GGD. Als volgens een arts van de GGD sprake is van een risicogroep of risicovolle situatie wordt het BCO wel volgens de landelijke werkwijze uitgevoerd.

8 BRON- EN CONTACTONDERZOEK VAN COVID-19 MELDINGEN AAN DE GGD'EN

Tabel 10: Aantallen aan de GGD'en gemelde COVID-19 patiënten, aantallen gevonden in het kader van bron- en contactonderzoek en aantallen waarbij contactinventarisatie is uitgevoerd¹

Start week	Nieuwe meldingen	Gevonden ihkv BCO ²		Contactinventarisatie uitgevoerd	
		Aantal	%	Aantal	%
31-08-2020	4977	870	17.5	4752	95.5
07-09-2020	8082	1280	15.8	7712	95.4
14-09-2020	13614	1713	12.6	12583	92.4
21-09-2020	19042	1783	9.4	16687	87.6
28-09-2020	27073	1879	6.9	23389	86.4
05-10-2020	42635	2153	5.0	34411	80.7
12-10-2020	56650	2882	5.1	47429	83.7
19-10-2020	66477	3770	5.7	58494	88.0
26-10-2020	63195	6922	11.0	53429	84.5
02-11-2020	44349	6644	15.0	38981	87.9
09-11-2020	37685	7079	18.8	34241	90.9
16-11-2020	36800	7967	21.6	33692	91.6
23-11-2020	33320	7733	23.2	30244	90.8
30-11-2020	39106	8187	20.9	29599	75.7

¹ Contactinventarisatie houdt in dat de GGD voor elke nieuwe COVID-19 melding in kaart brengt welke contacten deze patiënt heeft gehad tijdens de besmettelijke periode, die twee dagen voor de start van de klachten begint.

² Meldingen waarbij de patiënt in het kader van BCO door de GGD of door een andere patiënt is gewaarschuwd.

Tabel 11: Totaal aantal contacten van gemelde COVID-19 patiënten en gemiddeld aantal contacten per gemelde COVID-19 patiënt per week per categorie contact¹

Start week ²	Huisgenoten		Overig nauwe contacten		Niet nauwe contacten	
	Totaal	Gemiddeld aantal	Totaal	Gemiddeld aantal	Totaal	Gemiddeld aantal
02-11-2020	73673	2.1	51674	1.5	132624	4.0
09-11-2020	66143	2.1	38812	1.3	133672	4.5
16-11-2020	68029	2.2	38082	1.2	158602	5.3
23-11-2020	62393	2.2	33701	1.2	163692	6.0
30-11-2020	59784	2.2	34518	1.3	157410	6.0

¹ Hierbij worden alleen de nieuwe COVID-19 meldingen meegenomen waarvoor contacten zijn geregistreerd.

² Aantallen huisgenoten, overige nauwe contacten en niet nauwe contacten per gemelde COVID-19 patiënt, zijn systematisch nagevraagd sinds 28 oktober 2020.

8 BRON- EN CONTACTONDERZOEK VAN COVID-19 MELDINGEN AAN DE GGD'EN

Tabel 12: Aantal nieuwe contacten dat opgevolgd wordt door de GGD en aantal en percentage met een SARS-CoV-2 infectie, per categorie nauw contact^{1,2}

Start week ³	Huisgenoten			Overig nieuwe contacten		
	Aantal	Aantal positief	% Positief	Aantal	Aantal positief	% Positief
02-11-2020	7714	1055	13.7	4119	227	5.5
09-11-2020	23378	3870	16.6	12958	890	6.9
16-11-2020	30569	4907	16.1	16451	1088	6.6
23-11-2020	33047	5686	17.2	17876	1226	6.9
30-11-2020	30758	3561	11.6	17384	1081	6.2

¹ Het betreft alleen nieuwe contacten die op individuele basis geregistreerd zijn door de GGD.

² In verband met de monitorperiode van 10 dagen zijn de gegevens over het aantal en percentage positief geteste contacten niet volledig voor de meest recente periode.

³ Gegevens worden getoond vanaf 2 november 2020. Vanaf deze datum is volledig BCO door het merendeel van de GGD'en weer hervat.

9 SARS-CoV-2 testen afgenomen door de GGD'en vanaf 1 juni

Vanaf 1 juni kunnen alle personen met klachten passend bij SARS-CoV-2 infectie (COVID-19) zich laten testen door de GGD, bijvoorbeeld in de teststraten. Voor 1 juni is in alle GGD regio's het afspraken- en uitslagensysteem CoronIT geïmplementeerd. Onderstaande rapportage is gebaseerd op CoronIT data van voorbije volledige kalenderweken vanaf 1 juni 2020, geëxporteerd op 6 december 2020.

Van 12 augustus t/m 12 september was er een teststraat op Schiphol, waar terugkerende reizigers uit risicogebieden zich konden laten testen. De op Schiphol uitgevoerde testen zijn niet meegenomen in deze sectie. Totale aantallen uitslagen zijn gebaseerd op alleen positieve en negatieve uitslagen, testen met uitslag heranalyse of onbeoordeelbaar zijn geëxcludeerd. Omdat alleen geboortjaar beschikbaar is om de leeftijd van patiënten te bepalen, is 2020 minus het geboortjaar gebruikt om de leeftijd toe te kennen. Dit betekent dat een deel van de patiënten een jaar te oud is ingeschat.

Tabel 13: Aantal testen uitgevoerd door de GGD'en, met bekende uitslag

Datum van - tot ¹	Aantal testen met uitslag	Aantal positief	Percentage positief
01-06-2020 - 07-06-2020	48882	988	2.0
08-06-2020 - 14-06-2020	57152	844	1.5
15-06-2020 - 21-06-2020	61679	569	0.9
22-06-2020 - 28-06-2020	61357	429	0.7
29-06-2020 - 05-07-2020	67364	377	0.6
06-07-2020 - 12-07-2020	75055	463	0.6
13-07-2020 - 19-07-2020	88626	926	1.0
20-07-2020 - 26-07-2020	111527	1196	1.1
27-07-2020 - 02-08-2020	101608	2417	2.4
03-08-2020 - 09-08-2020	98773	3687	3.7
10-08-2020 - 16-08-2020	106024	3842	3.6
17-08-2020 - 23-08-2020	135805	3402	2.5
24-08-2020 - 30-08-2020	156381	3425	2.2
31-08-2020 - 06-09-2020	176778	5171	2.9
07-09-2020 - 13-09-2020	191388	7650	4.0
14-09-2020 - 20-09-2020	192941	12238	6.3
21-09-2020 - 27-09-2020	207346	16623	8.0
28-09-2020 - 04-10-2020	221201	21688	9.8
05-10-2020 - 11-10-2020	278479	37915	13.6
12-10-2020 - 18-10-2020	310727	47086	15.2
19-10-2020 - 25-10-2020	321384	59095	18.4
26-10-2020 - 01-11-2020	293883	48730	16.6
02-11-2020 - 08-11-2020	244019	35492	14.5
09-11-2020 - 15-11-2020	226395	31285	13.8
16-11-2020 - 22-11-2020	254342	30592	12.0
23-11-2020 - 29-11-2020	259377	28789	11.1
30-11-2020 - 06-12-2020	294516	33360	11.3
Totaal	4643009	438279	9.4

¹ De gegevens van de meest recente week zijn nog niet volledig.

9 SARS-COV-2 TESTEN AFGENOMEN DOOR DE GGD'EN VANAF 1 JUNI

Tabel 14: Aantal positieve en negatieve testen vanaf 31 augustus per leeftijdsgroep.

Leeftijdsgroep	Vanaf 31 augustus			Afgelopen week		
	Aantal getest	Aantal positief	Percentage positief	Aantal getest	Aantal positief	Percentage positief
0-4	5859	484	8.3	584	67	11.5
5-9	32058	3092	9.6	2944	507	17.2
10-14	193525	18183	9.4	20296	2561	12.6
15-19	352207	41102	11.7	32290	3972	12.3
20-24	345819	45896	13.3	26256	2883	11.0
25-29	347158	38380	11.1	26252	2437	9.3
30-34	368442	33524	9.1	29103	2352	8.1
35-39	342072	30256	8.8	27739	2182	7.9
40-44	291898	30547	10.5	24812	2421	9.8
45-49	260837	35138	13.5	22392	2868	12.8
50-54	250131	38895	15.5	21006	3068	14.6
55-59	217247	33243	15.3	18131	2536	14.0
60-64	180679	24483	13.6	15887	1922	12.1
65-69	123018	15998	13.0	11437	1356	11.9
70-74	82688	12158	14.7	7874	975	12.4
75-79	40847	6891	16.9	3802	588	15.5
80-84	22478	4155	18.5	2140	372	17.4
85-89	10176	1957	19.2	996	177	17.8
90-94	3434	690	20.1	354	70	19.8
95+	807	162	20.1	68	11	16.2
Niet vermeld	1396	480	34.4	153	35	22.9

Tabel 15: Aantal positieve en negatieve testen vanaf 31 augustus per geslacht.

Geslacht	Vanaf 31 augustus			Afgelopen week		
	Aantal getest met uitslag	Aantal positief	Percentage positief	Aantal getest met uitslag	Aantal positief	Percentage positief
Man	1520824	199177	13.1	128905	16022	12.4
Vrouw	1933405	213748	11.1	164491	17187	10.4
Niet vermeld	18547	2789	15.0	1120	151	13.5

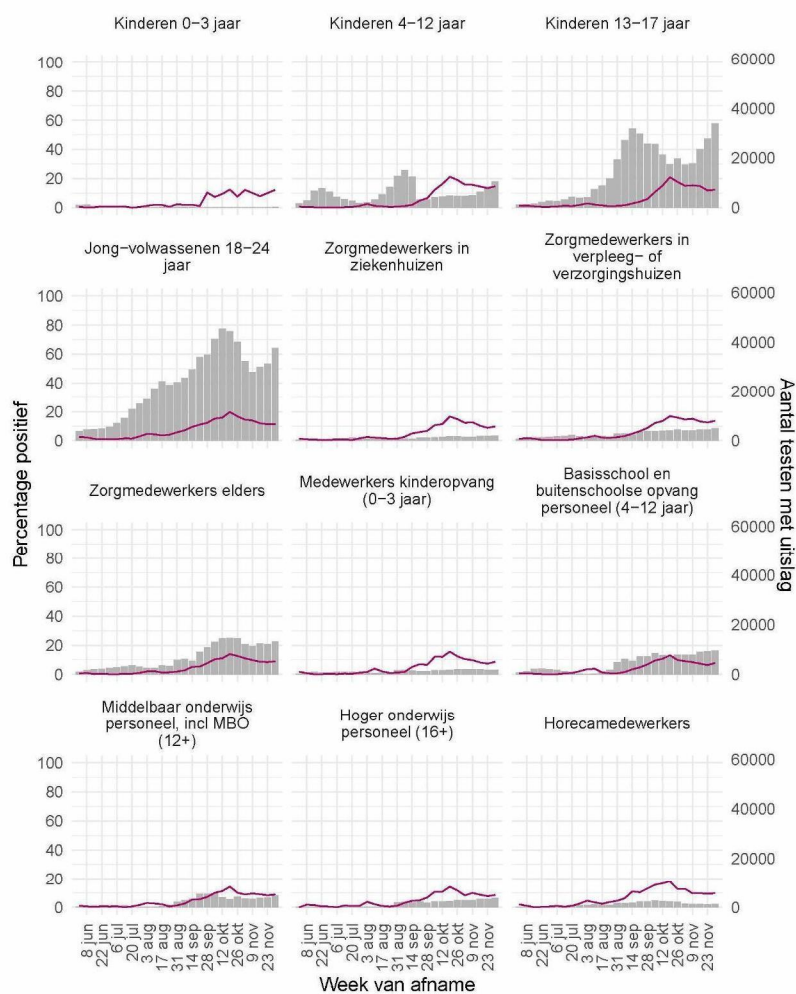
9 SARS-COV-2 TESTEN AFGENOMEN DOOR DE GGD'EN VANAF 1 JUNI

Tabel 16: Aantal testen en percentage positief per doelgroep uitgevoerd door de GGD'en.

Groep	Vanaf 31 augustus			Afgelopen kalender week ¹		
	Aantal getest	Aantal positief	Percentage positief	Aantal getest	Aantal positief	Percentage positief
Kinderen 0-3 jaar ²	3505	266	7.6	385	47	12.2
Kinderen 4-12 jaar ²	100410	9188	9.2	10504	1540	14.7
Kinderen 13-17 jaar ²	338056	33742	10.0	33840	4160	12.3
Jongvolwassenen 18-24 jaar	477803	62766	13.1	37638	4243	11.3
Zorgmedewerkers ziekenhuizen	20538	2034	9.9	2104	205	9.7
Zorgmedewerkers verpleeg- of verzorgingshuizen	54421	6338	11.6	4990	680	13.6
Zorgmedewerkers elders	155510	14520	9.3	13206	1188	9.0
Kinderopvang medewerkers	25280	2184	8.6	1935	167	8.6
Basisschool- en BSO personeel	106711	7990	7.5	9611	754	7.8
Middelbaar onderwijspersoneel	56519	4656	8.2	4744	420	8.9
Hoger onderwijspersoneel	37243	3070	8.2	3783	322	8.5
Horeca	26432	3191	12.1	1332	130	9.8
OV medewerkers	6736	918	13.6	552	78	14.1
Handhaving ³	26244	2799	10.7	2382	257	10.8
Kappers, manicures, pedicures en schoonheidsspecialisten	12857	1645	12.8	1103	129	11.7
Overige contactberoepen	296051	32807	11.1	25089	2715	10.8
Mantelzorgers	7059	779	11.0	638	59	9.2
Overige niet-contact beroepen	621240	67032	10.8	58607	5627	9.6
Overige beroepen	39369	5748	14.6	1	1	100.0
Getest ihkv BCO ⁴	23347	7154	30.6	7	0	0.0
Onbekend	1037445	146887	14.2	82065	10638	13.0

¹ Van 30 november tot en met 6 december.² Vanaf 19 september is het testbeleid voor kleine kinderen (0 tot 4 jaar) en kinderen die op de basisschool zitten veranderd.³ Onder handhaving vallen medewerkers bij politie, BOA, marechaussee, brandweer en Dienst Justitiële Inrichtingen.⁴ Voor deze personen is geregistreerd dat zij getest zijn in het kader van bron- en contactonderzoek (BCO). Het werkelijk aantal geteste personen vanwege BCO is waarschijnlijk hoger.

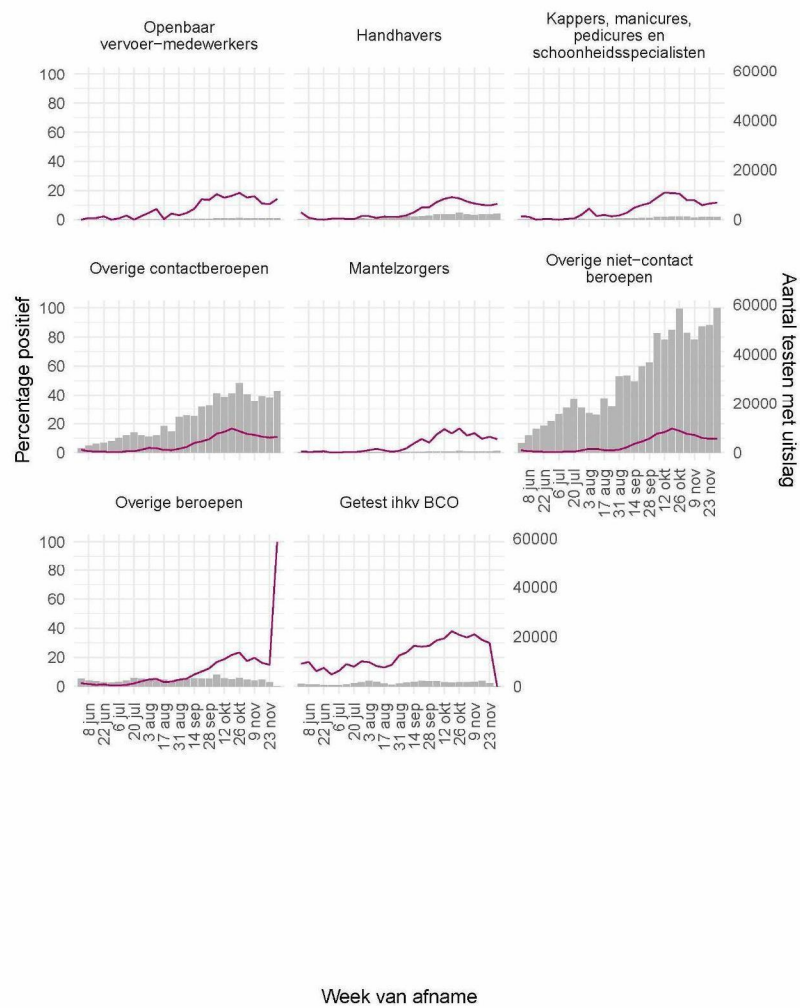
9 SARS-COV-2 TESTEN AFGENOMEN DOOR DE GGD'EN VANAF 1 JUNI



Figuur 15: Aantal positieve en negatieve testen per week en per doelgroep vanaf 1 juni¹. NB: De reikwijdtes van de y-assen verschillen.

¹ Vanaf 19 september is het testbeleid voor kleine kinderen (0 tot 4 jaar) en kinderen die op de basisschool zitten veranderd.

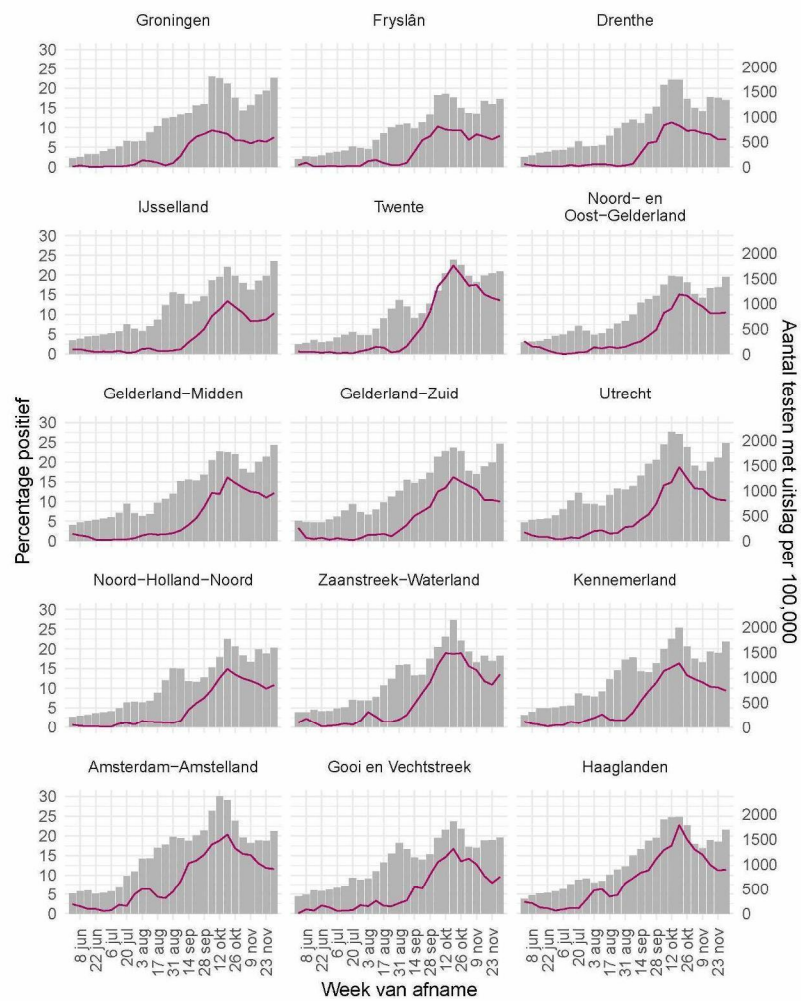
9 SARS-COV-2 TESTEN AFGENOMEN DOOR DE GGD'EN VANAF 1 JUNI



Figuur 16: Aantal positieve en negatieve testen per week en per doelgroep vanaf 1 juni¹. NB: De reikwijdtes van de y-assen verschillen.

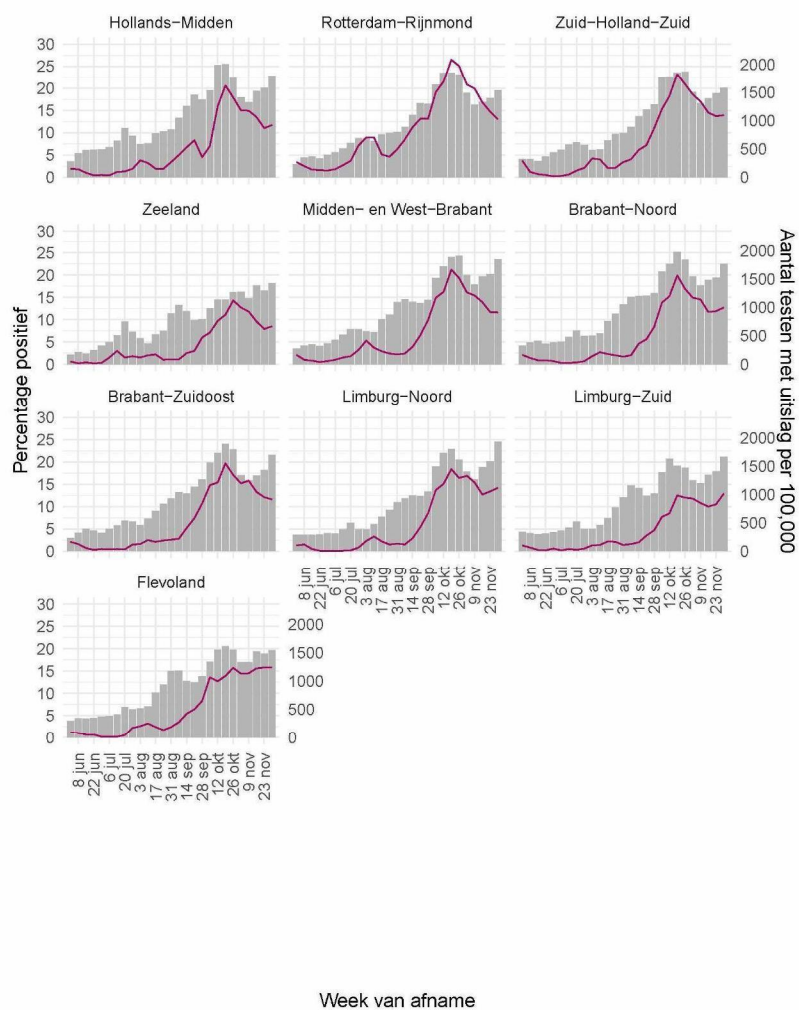
¹ Vanaf 19 september is het testbeleid voor kleine kinderen (0 tot 4 jaar) en kinderen die op de basisschool zitten veranderd.

9 SARS-COV-2 TESTEN AFGENOMEN DOOR DE GGD'EN VANAF 1 JUNI



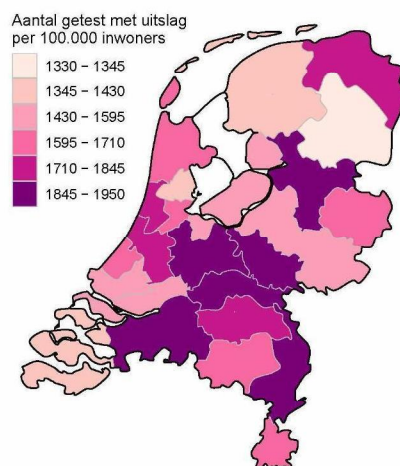
Figuur 17: Percentage positieve testen per veiligheidsregio (deel 1) en per kalenderweek vanaf 1 juni.

9 SARS-COV-2 TESTEN AFGENOMEN DOOR DE GGD'EN VANAF 1 JUNI

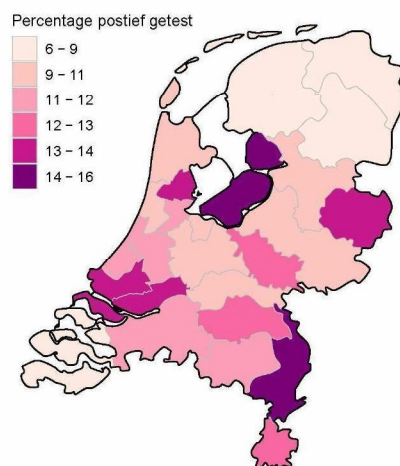


Figuur 18: Percentage positieve testen per veiligheidsregio (deel 2) en per kalenderweek vanaf 1 juni.

9 SARS-COV-2 TESTEN AFGENOMEN DOOR DE GGD'EN VANAF 1 JUNI



Figuur 19: Aantal testen per 100.000 inwoners per veiligheidsregio waar de patiënt woont in de afgelopen kalenderweek (van 30 november tot en met 6 december). De grijze lijnen geven de grenzen van de veiligheidsregio's weer.



Figuur 20: Percentage positieve testen per veiligheidsregio waar de patiënt woont in de afgelopen kalenderweek (van 30 november tot en met 6 december). De grijze lijnen geven de grenzen van de veiligheidsregio's weer.

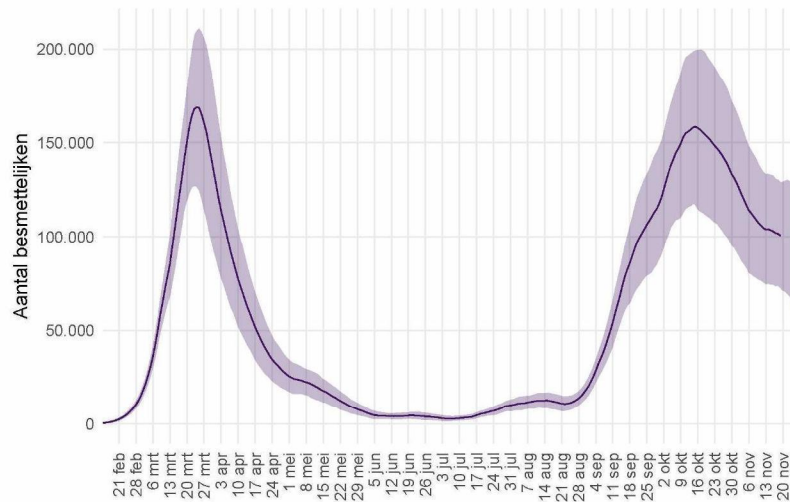
10 Schattingen en berekeningen

10.1 Schatting van het aantal besmettelijke personen gebaseerd op gegevens t/m 27 november 2020

Als iemand het coronavirus oploopt, is hij/zij een tijd lang besmettelijk voor anderen. Hoe lang dit duurt, verschilt van persoon tot persoon. Op basis van verschillende gegevensbronnen over hoeveel mensen het coronavirus opgelopen hebben in een bepaalde periode, kan een inschatting worden gemaakt van het aantal besmettelijke personen in de algemene bevolking. Deze schatting gaat gepaard met onzekerheid: het exacte aantal is onbekend, maar we kunnen door berekeningen aangeven tussen welke waarden het zich waarschijnlijk bevindt. Op 19 november lag het geschatte aantal besmettelijken tussen 72498 en 129120 personen.

De methode is voortdurend in ontwikkeling. Het aantal besmettelijken wordt nu geschat op basis van serologische gegevens en ziekenhuisopnames per leeftijdsgroep. De seroprevalentie (het aantal mensen dat aantoonbare antistoffen heeft tegen SARS-CoV-2) per leeftijdsgroep geeft een goed beeld van hoeveel mensen er tot aan het moment van meting besmet zijn geraakt. Hierbij gaan we ervan uit dat iemand die een antilichaamrespons tegen SARS-CoV-2 heeft, ook ooit besmettelijk is geweest. Gecombineerd met het totaal aantal ziekenhuisopnames tot aan datzelfde moment wordt het aantal besmette personen per ziekenhuisopname geschat; dit aantal verschilt per leeftijdsgroep. Op deze manier kunnen recente ziekenhuisopnames omgerekend worden naar recente besmettingen. Voor het berekenen van het aantal besmettelijke personen *per dag* in Nederland wordt ook de duur van besmettelijkheid gebruikt. Op basis van informatie over de incubatietijd en de gerapporteerde tijd tussen de eerste ziektedagen van geïnfecteerde en besmetter, kunnen we veronderstellen dat een besmet persoon van twee dagen vóór de eerste symptomen tot vier tot acht dagen na de eerste symptomen besmettelijk is.

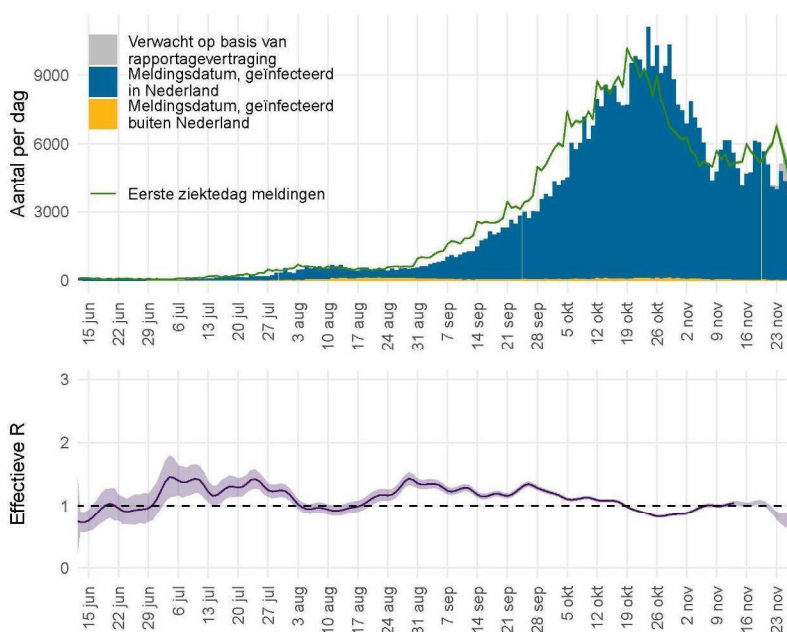
Vanaf 8 oktober gebruiken we serologische gegevens uit de tweede Pienter-Coronastudie van het RIVM zie hier. In deze studie zijn begin juni antistoffen bepaald in een willekeurige steekproef van de Nederlandse bevolking. Vóór 8 oktober gebruikten we de gegevens uit de eerste Pienter-Coronastudie, van begin april. Tussen 12 juni en 8 oktober werd het aantal besmettelijken ook gebaseerd op het aantal meldingen omdat de ziekenhuisopnames erg laag waren; deze stap wordt nu achterwege gelaten.



Figuur 21: Het geschatte aantal besmettelijke personen voor Nederland. Het figuur geeft het aantal besmettelijke personen op basis van het aantal ziekenhuisopnames gerapporteerd door stichting NICE, met de meest aannemelijke waarde (lijn) en het 95% betrouwbaarheidsinterval. Door de tijdsduur tussen eerste ziekte dag en rapportagevertraging, kunnen we betrouwbare schattingen maken van het aantal besmettelijken langer dan 7 dagen geleden. Voor schattingen in de recentste 7 dagen is de betrouwbaarheid niet groot, en voor deze periode wordt de meest aannemelijke waarde weggelaten.

10.2 Het reproductiegetal R gebaseerd op gegevens t/m 27 november 2020

Het reproductiegetal R geeft het gemiddeld aantal mensen dat besmet wordt door een persoon met COVID-19. Voor de schatting van dit reproductiegetal gebruiken we het aantal gemelde COVID-19 gevallen per dag in Nederland. Omdat een COVID-19 geval met enige vertraging doorgegeven wordt in het rapportagesysteem, corrigeren we het aantal gevallen voor deze vertraging¹. Voor een groot deel van de gemelde gevallen is de eerste ziektedag bekend. Deze informatie wordt gebruikt om de eerste ziektedag voor de overige gevallen te schatten. Door het aantal COVID-19 gevallen per datum van eerste ziektedag weer te geven is direct te zien of het aantal infecties toeneemt, piekt of afneemt. Voor de berekening van het reproductiegetal is het ook nodig te weten wat de tijdsduur is tussen de eerste ziektedag van een COVID-19 geval en de eerste ziektedag van zijn of haar besmetter. Deze tijdsduur is gemiddeld 4 dagen, berekend op basis van COVID-19 meldingen aan de GGD. Met deze informatie wordt de waarde van het reproductiegetal berekend zoals beschreven in Wallinga & Lipsitch 2007². Tot 12 juni werd het reproductiegetal berekend op basis van COVID-19 ziekenhuisopnames.



Figuur 22: Het effectief reproductiegetal R voor Nederland.

¹van de Kasstele J, Eilers PHC, Wallinga J. Nowcasting the Number of New Symptomatic Cases During Infectious Disease Outbreaks Using Constrained P-spline Smoothing. *Epidemiology*. 2019;30(5):737-745. doi:10.1097/EDE.0000000000001050.

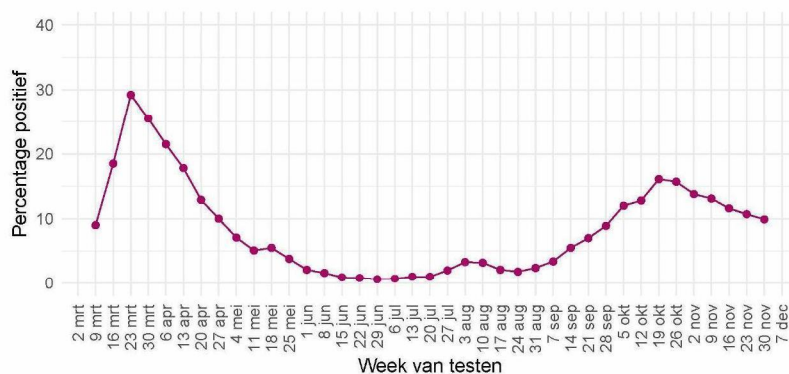
²Wallinga J, Lipsitch M. How generation intervals shape the relationship between growth rates and reproductive numbers. *Proc Biol Sci*. 2007;274(1609):599-604. doi:10.1098/rspb.2006.3754.

Figuur 22 geeft in blauw het aantal COVID-19 gevallen in Nederland naar meldingsdatum, zoals gemeld aan de GGD'en. In grijs is het verwachte extra aantal gevallen weergegeven, op basis van correctie voor rapportagevertraging. Het aantal gevallen per datum van eerste ziektedag is weergegeven in groen. Bij gevallen waar de eerste ziektedag niet bekend is, is deze geschat. Op basis van deze eerste ziektedag wordt het reproductiegetal berekend. De meest aannemelijke waarde van het reproductiegetal is weergegeven als paarse lijn in de onderste figuur. Wanneer de groene lijn in de bovenste figuur een stijgende trend heeft is het reproductiegetal groter dan 1, wanneer de groene lijn een dalende trend heeft is het reproductiegetal kleiner dan 1. De onzekerheidsmarge van een reproductiegetal is groter als er weinig gevallen zijn (paars, het 95% betrouwbaarheidsinterval). Bij lage aantallen gevallen wordt de onzekerheid van het reproductiegetal groter en kan deze meer schommelen. Als de schatting boven de waarde 1 komt, moet eerst naar de bandbreedte worden gekeken voordat er conclusies kunnen worden getrokken. De rapportagevertragingen en de tijdsduur tussen opeenvolgende infecties betekenen in Nederland dat we betrouwbare schattingen kunnen maken van de waarde van het reproductiegetal R langer dan 14 dagen geleden. Schattingen van het reproductiegetal R recenter dan 14 dagen geleden kunnen een indicator zijn voor de uiteindelijke waarde, maar zijn niet betrouwbaar als voorspeller. De betrouwbaarheid van de schatting wordt kleiner voor recentere dagen, omdat de meldingen voor recente dagen nog niet volledig gerapporteerd zijn en de aantallen meldingen voor toekomstige dagen nog niet bekend kunnen zijn. Daarom wordt over de meest recente 14 dagen geen puntschatting van R gegeven, maar wel de boven- en ondergrens. Op 13 november was het reproductiegetal R gemiddeld 1.04 (1.02 – 1.07, 95% betrouwbaarheidsinterval).

11 COVID-19 gegevens uit overige bronnen

11.1 SARS-CoV-2 laboratoriumtests op basis van de virologische dagstaten

Om zicht te houden op het aantal geteste personen en het aantal positief geteste personen op het SARS-CoV-2 virus in Nederland, is alle laboratoria in Nederland die diagnostiek voor SARS-CoV-2 uitvoeren gevraagd om vanaf 9 maart deze data dagelijks te melden. De laboratoria rapporteren op maandag voor 12 uur over de voorgaande week. Het aantal personen met een positieve uitslag wijkt af van het aantal patiënten gemeld door GGD'en omdat sommige personen mogelijk vaker getest worden en omdat positieve laboratorium uitslagen sneller gerapporteerd kunnen worden.



Figuur 23: Percentage van personen die getest zijn op SARS-CoV-2 waarbij de testuitslag positief was, per kalenderweek, gemeld door de virologische laboratoria.

11 COVID-19 GEGEVENS UIT OVERIGE BRONNEN

Tabel 17: Aantal geteste personen en aantal SARS-CoV-2 positief geteste personen in Nederland, gemeld door laboratoria, per week.

Datum van - tot	Aantal labs	Aantal geteste personen	Aantal personen met positieve uitslag	% positief
09-03-2020 - 15-03-2020	30	17080	1529	9.0
16-03-2020 - 22-03-2020	35	21338	3953	18.5
23-03-2020 - 29-03-2020	37	24745	7232	29.2
30-03-2020 - 05-04-2020	40	29098	7424	25.5
06-04-2020 - 12-04-2020	41	38960	8391	21.5
13-04-2020 - 19-04-2020	42	40102	7140	17.8
20-04-2020 - 26-04-2020	43	38395	4947	12.9
27-04-2020 - 03-05-2020	44	28954	2906	10.0
04-05-2020 - 10-05-2020	46	29006	2072	7.1
11-05-2020 - 17-05-2020	49	32687	1678	5.1
18-05-2020 - 24-05-2020	52	28836	1578	5.5
25-05-2020 - 31-05-2020	52	33871	1302	3.8
01-06-2020 - 07-06-2020	53	58956	1224	2.1
08-06-2020 - 14-06-2020	53	63778	1004	1.6
15-06-2020 - 21-06-2020	53	65541	619	0.9
22-06-2020 - 28-06-2020	53	64140	493	0.8
29-06-2020 - 05-07-2020	53	69658	408	0.6
06-07-2020 - 12-07-2020	54	79309	520	0.7
13-07-2020 - 19-07-2020	53	89783	858	1.0
20-07-2020 - 26-07-2020	53	113744	1099	1.0
27-07-2020 - 02-08-2020	54	122021	2403	2.0
03-08-2020 - 09-08-2020	55	118058	3950	3.3
10-08-2020 - 16-08-2020	54	121366	3900	3.2
17-08-2020 - 23-08-2020	54	161406	3416	2.1
24-08-2020 - 30-08-2020	54	185167	3415	1.8
31-08-2020 - 06-09-2020	54	184761	4489	2.4
07-09-2020 - 13-09-2020	54	197923	6658	3.4
14-09-2020 - 20-09-2020	54	203384	11200	5.5
21-09-2020 - 27-09-2020	54	216050	15021	7.0
28-09-2020 - 04-10-2020	55	225655	20149	8.9
05-10-2020 - 11-10-2020	54	240434	28832	12.0
12-10-2020 - 18-10-2020	54	225890	28830	12.8
19-10-2020 - 25-10-2020	54	215483	34747	16.1
26-10-2020 - 01-11-2020	54	197534	31027	15.7
02-11-2020 - 08-11-2020	54	165041	22841	13.8
09-11-2020 - 15-11-2020	54	155653	20466	13.1
16-11-2020 - 22-11-2020	54	166490	19313	11.6
23-11-2020 - 29-11-2020	52	156126	16663	10.7
30-11-2020 - 06-12-2020	45	113680	11301	9.9

11 COVID-19 GEGEVENS UIT OVERIGE BRONNEN

Tabel 18: Aantal geteste personen en aantal SARS-CoV-2 positief geteste personen in Nederland, gemeld door virologische laboratoria, uitgesplitst naar aanvrager¹. De gegevens van de laatste vier kalenderweken (van 9 november t/m 6 december) zijn weergegeven per week. De gegevens van de periode daarvoor, vanaf 15 juni, zijn samengevoegd.

Aanvrager	Datum van - tot	Aantal labs	Aantal geteste personen	Aantal personen met positieve uitslag	Percentage positief
Ziekenhuis	15-06-2020 - 08-11-2020	42	201289	13668	6.8
	09-11-2020 - 15-11-2020	35	14966	1686	11.3
	16-11-2020 - 22-11-2020	35	15153	1567	10.3
	23-11-2020 - 29-11-2020	33	13721	1284	9.4
	30-11-2020 - 06-12-2020	31	9947	906	9.1
Verpleeghuis	15-06-2020 - 08-11-2020	42	78268	7062	9.0
	09-11-2020 - 15-11-2020	35	6382	943	14.8
	16-11-2020 - 22-11-2020	35	6869	938	13.7
	23-11-2020 - 29-11-2020	33	5262	736	14.0
	30-11-2020 - 06-12-2020	31	3504	570	16.3
GGD	15-06-2020 - 08-11-2020	42	1570544	111101	7.1
	09-11-2020 - 15-11-2020	35	69342	9977	14.4
	16-11-2020 - 22-11-2020	35	70477	8864	12.6
	23-11-2020 - 29-11-2020	33	63085	7708	12.2
	30-11-2020 - 06-12-2020	31	39563	4397	11.1
Overig	15-06-2020 - 08-11-2020	42	220841	12694	5.7
	09-11-2020 - 15-11-2020	35	11343	1185	10.4
	16-11-2020 - 22-11-2020	35	10646	1062	10.0
	23-11-2020 - 29-11-2020	33	10249	947	9.2
	30-11-2020 - 06-12-2020	31	5757	495	8.6

¹ In bovenstaande cijfers zijn alleen gegevens meegenomen van laboratoria die deze hebben uitgesplitst naar aanvrager, dit betreft een deel van de laboratoria.

11 COVID-19 GEGEVENS UIT OVERIGE BRONNEN

Tabel 19: Aantal geteste personen en aantal SARS-CoV-2 positief geteste ziekenhuismedewerkers en -patiënten in Nederland, gemeld door virologische laboratoria¹. De gegevens van de laatste vier kalenderweken (van 9 november t/m 6 december) zijn weergegeven per week. De gegevens van de periode daarvoor, vanaf 15 juni, zijn samengevoegd.

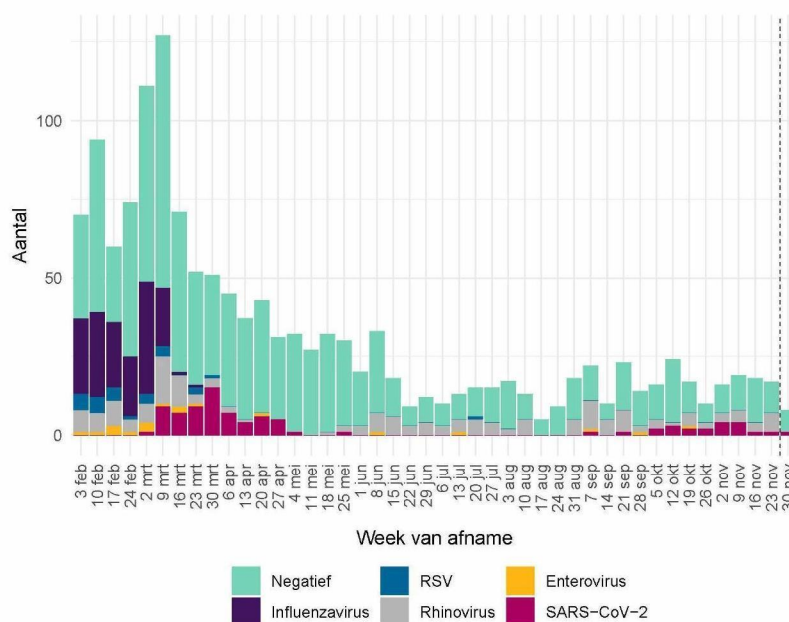
Aanvrager	Datum van - tot	Aantal labs	Aantal geteste personen	Aantal personen met positieve uitslag	Percentage positief
Medewerkers	15-06-2020 - 08-11-2020	42	97058	6682	6.9
	09-11-2020 - 15-11-2020	35	6316	717	11.4
	16-11-2020 - 22-11-2020	35	6171	648	10.5
	23-11-2020 - 29-11-2020	33	5362	525	9.8
	30-11-2020 - 06-12-2020	31	4543	414	9.1
Patiënten	15-06-2020 - 08-11-2020	42	89041	5887	6.6
	09-11-2020 - 15-11-2020	35	7400	816	11.0
	16-11-2020 - 22-11-2020	35	7700	824	10.7
	23-11-2020 - 29-11-2020	33	7442	698	9.4
	30-11-2020 - 06-12-2020	31	5272	482	9.1

¹ In bovenstaande cijfers zijn alleen gegevens meegenomen van laboratoria die deze hebben uitgesplitst naar doelgroep, dit betreft een deel van de laboratoria.

Deze gegevens worden iedere maandag t/m vrijdag bijgewerkt, behalve op feestdagen.

11.2 Nivel/RIVM huisartsen peilstation surveillance: respiratoire infecties bij personen met griepachtige klachten of acute luchtweginfecties.

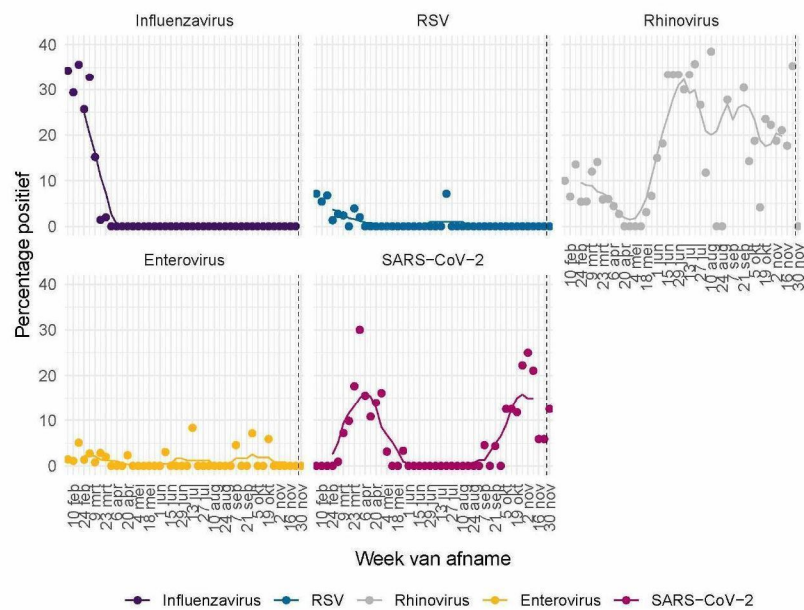
De aantallen mensen met COVID-19 in de steekproef van de Peilstations kunnen niet vergeleken worden met de resultaten van de GGD'en. Bij een steekproef van de personen die de huisarts consulteren met griepachtige klachten of acute luchtweginfecties, worden monsters afgenomen voor de landelijke respiratoire surveillance. Dit wordt gedaan door ongeveer 40 huisartsenpraktijken die deelnemen aan de Peilstations van Nivel Zorgregistraties Eerste Lijn. Momenteel worden de meeste mensen met griepachtige klachten getest door de GGD'en. De resultaten van de Peilstations zijn gebaseerd op mensen die op consult komen bij de huisarts.



Figuur 24: Aantal patiënten met griepachtige klachten of een acute respiratoire infectie dat positief getest is op influenzavirus, RSV, rhinovirus, enterovirus of SARS-CoV-2 of dat negatief getest is op deze virussen. Gegevens van de afgelopen week (rechts van de stippellijn) zijn incompleet omdat nog niet alle testresultaten bekend zijn.

Aanwezigheid van andere virussen in de groep negatief is niet uit te sluiten, omdat er slechts op een beperkt aantal virussen getest wordt. Dubbelinfecties kunnen voorkomen. Hierdoor kunnen het aantal positieve testen hoger zijn dan het aantal positieve monsters¹.

¹ Omdat de influenza-laboratorium uitslagen op woensdag definitief gemaakt worden, worden de influenza-positieve uitslagen van de monsters die voorgaande week zijn afgenomen op woensdag gerapporteerd op de RIVM griep website.



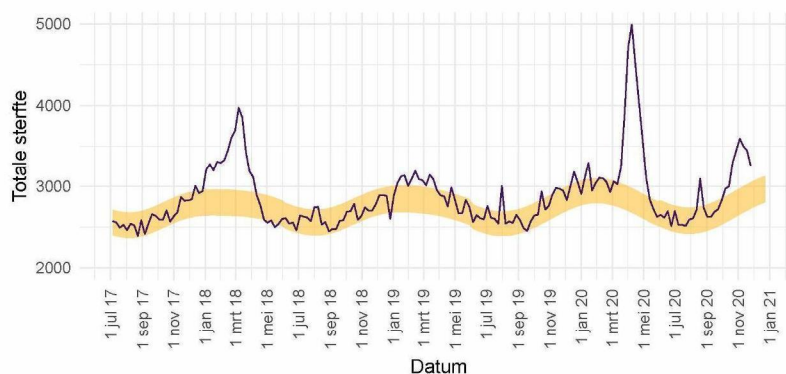
Figuur 25: Percentage patiënten met griepachtige klachten of een acute respiratoire infectie dat positief getest is op influenzavirus¹, RSV, rhinovirus, enterovirus of SARS-CoV-2. De stippen geven het aantal per dag aan; de lijn een 7-daags lopend gemiddelde.

¹ Omdat de influenza-laboratorium uitslagen op woensdag definitief gemaakt worden, worden de influenza-positieve uitslagen van de monsters die voorgaande week zijn afgenomen op woensdag gerapporteerd op de RIVM griep website.

De Nivel grafieken worden iedere maandag t/m vrijdag bijgewerkt, behalve op feestdagen.

11.3 Totale sterfte in Nederland t/m 25 november 2020

Sinds de griep пандemie van 2009 gebruikt het RIVM gegevens van het Centraal Bureau voor de Statistiek (CBS) om het totaal aantal overleden mensen wekelijks te bewaken. Hierdoor wordt de impact van koude- of hittegolven, uitbraken en epidemieën op sterfte in beeld gebracht. Niet bij alle mensen die overlijden aan COVID-19 is een laboratoriumtest gedaan, waardoor ze niet in de COVID-19 meldingsgegevens worden opgenomen. De totale sterfte in 2020 die in beeld gebracht wordt door deze grafiek geeft mogelijk een completer beeld van sterfte door COVID-19. Deze grafiek geeft de totale sterfte weer t/m 25 november.

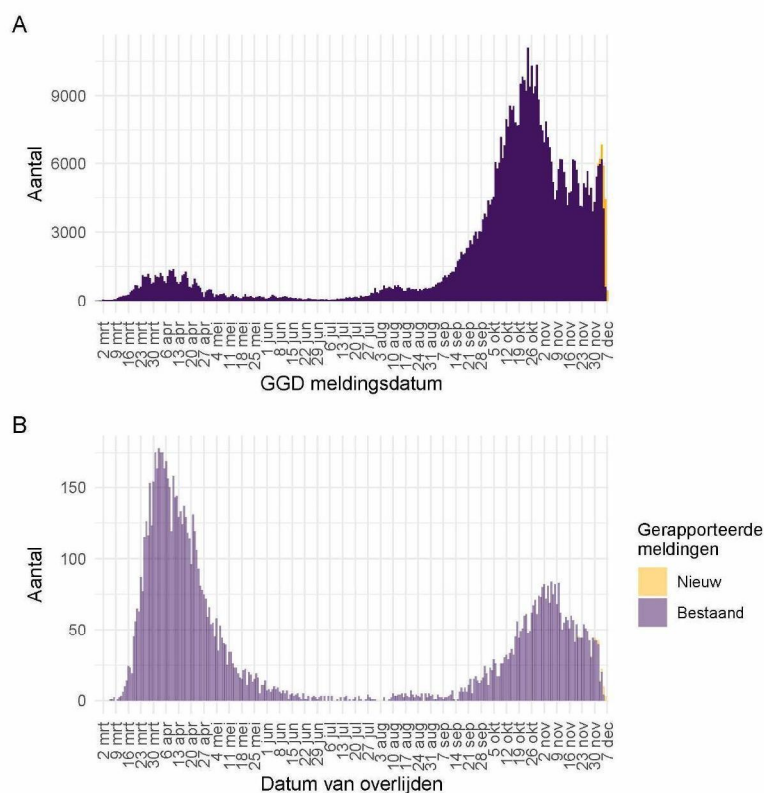


Figuur 26: Totale sterfte in Nederland t/m 25 november. De waargenomen sterfte wordt vergeleken met het aantal overlijdens dat wordt verwacht op basis van voorgaande jaren. Het gele lint in de grafiek toont de sterfte die op dat moment in het jaar wordt verwacht. Binnen 2 weken zijn circa 97% van alle sterfgevallen bekend bij het CBS.

Deze grafiek wordt iedere vrijdag in deze rapportage bijgewerkt. Voor gedetailleerde informatie zie: RIVM - Monitoring Sterftcijfers en CBS. De sterftcijfers op de pagina van het RIVM worden iedere donderdag met nieuwe data geüpdatet. Zie EuroMOMO voor een Europees overzicht.

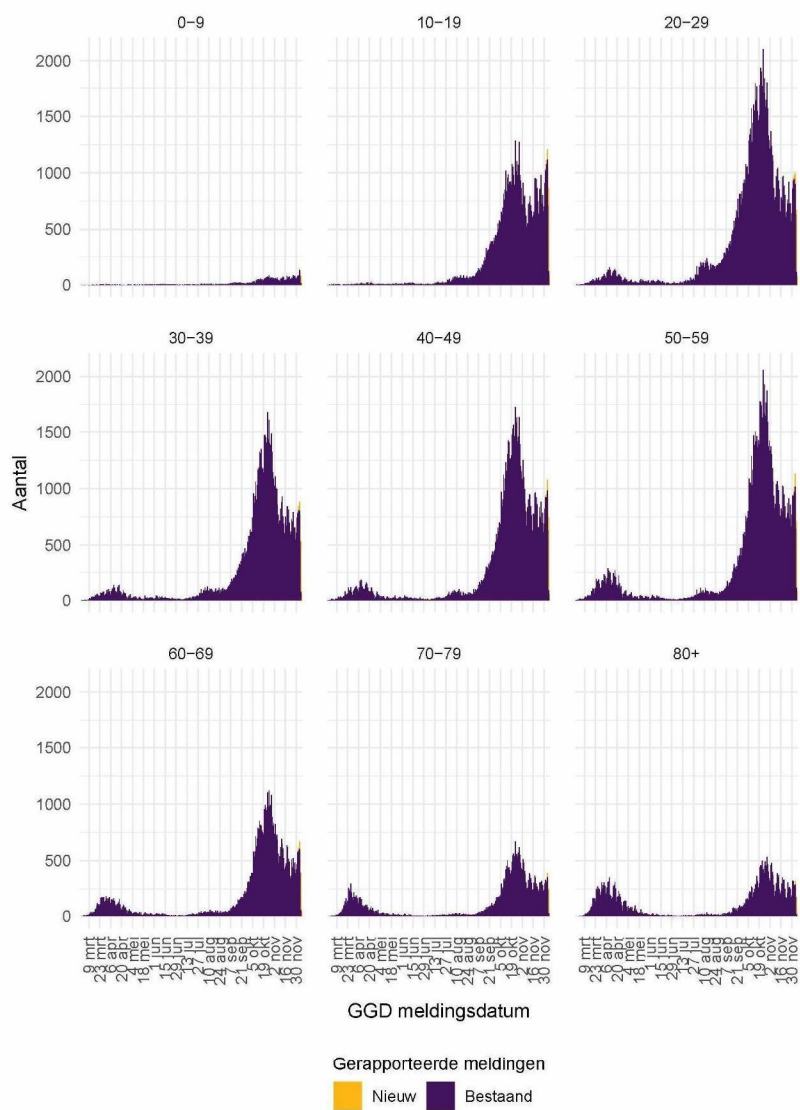
12 COVID-19 meldingen vanaf 27 februari 2020

12.1 COVID-19 meldingen aan de GGD'en vanaf 27 februari 2020

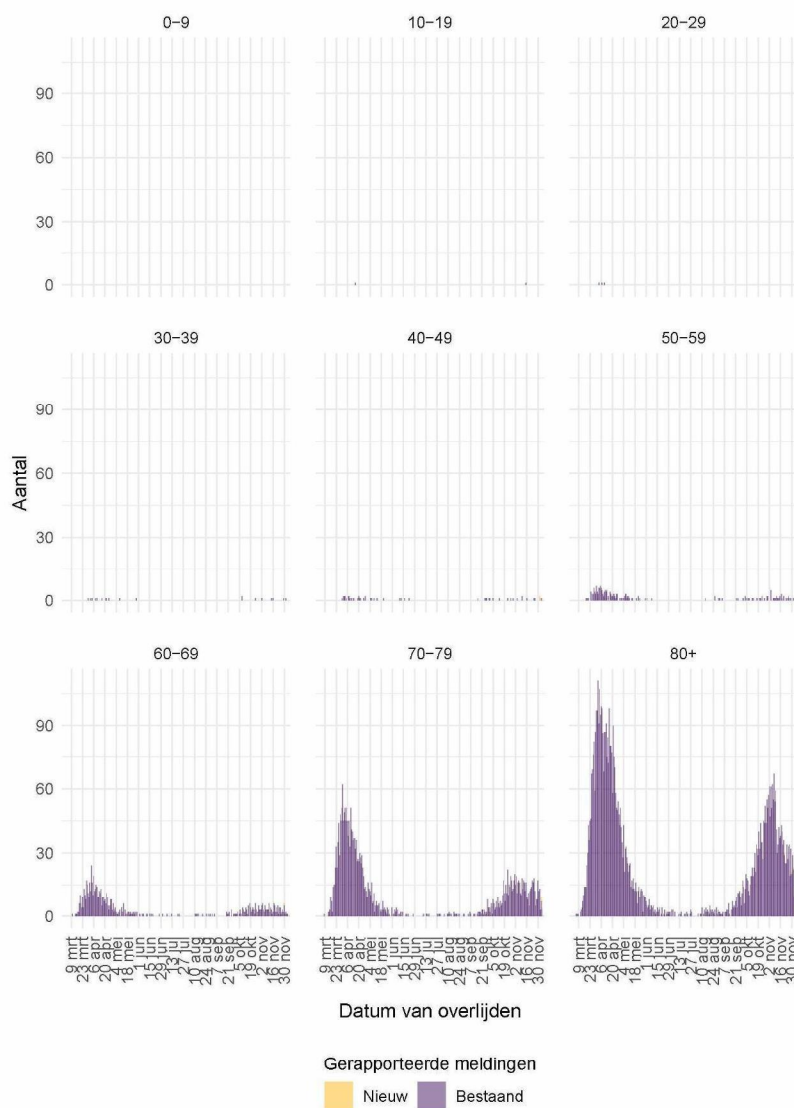


Figuur 27: Aantal bij de GGD'en gemelde COVID-19 patiënten vanaf 27 februari 2020. (A) Aantal bij de GGD'en gemelde COVID-19 patiënten, naar meldingsdatum. (B) Aantal bij de GGD'en gemelde overleden COVID-19 patiënten, naar datum van overlijden. Van enkele overleden COVID-19 patiënt is de datum van overlijden (nog) niet gemeld.

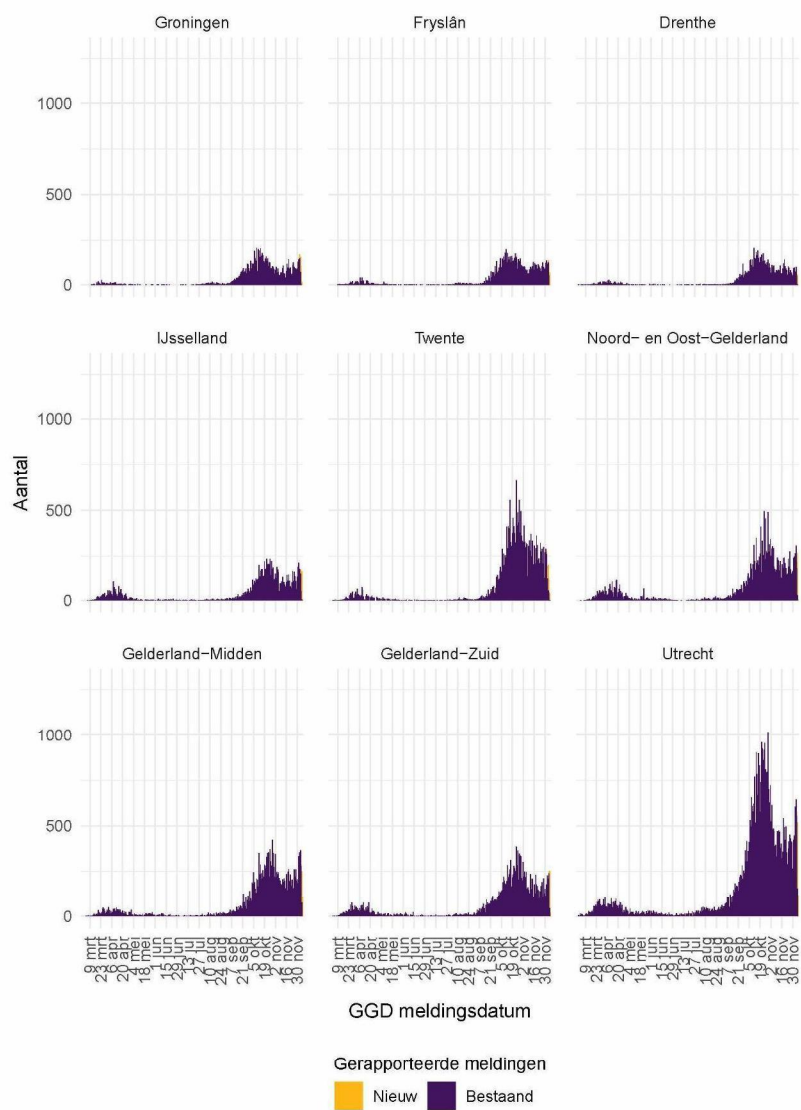
Meldingen aan het RIVM t/m 6 december 10:00 uur zijn in deze grafieken weergegeven in paars. Meldingen van 6 december 10:01 uur t/m 7 december 10:00 uur zijn weergegeven in geel. Sinds 1 juni kan iedereen zich met klachten laten testen. Toch is het aannemelijk dat niet alle COVID-19 patiënten getest worden. Het werkelijke aantal overleden COVID-19 patiënten is hoger dan het aantal overleden patiënten gemeld in de surveillance. Dit komt doordat er geen meldingsplicht geldt voor overlijden aan COVID-19. De hier gepresenteerde sterftcijfers betreffen daarom een onderrapportage en zijn in figuur (B) weergegeven in lichtere kleuren. Aan het RIVM wordt niet gemeld wie hersteld is.



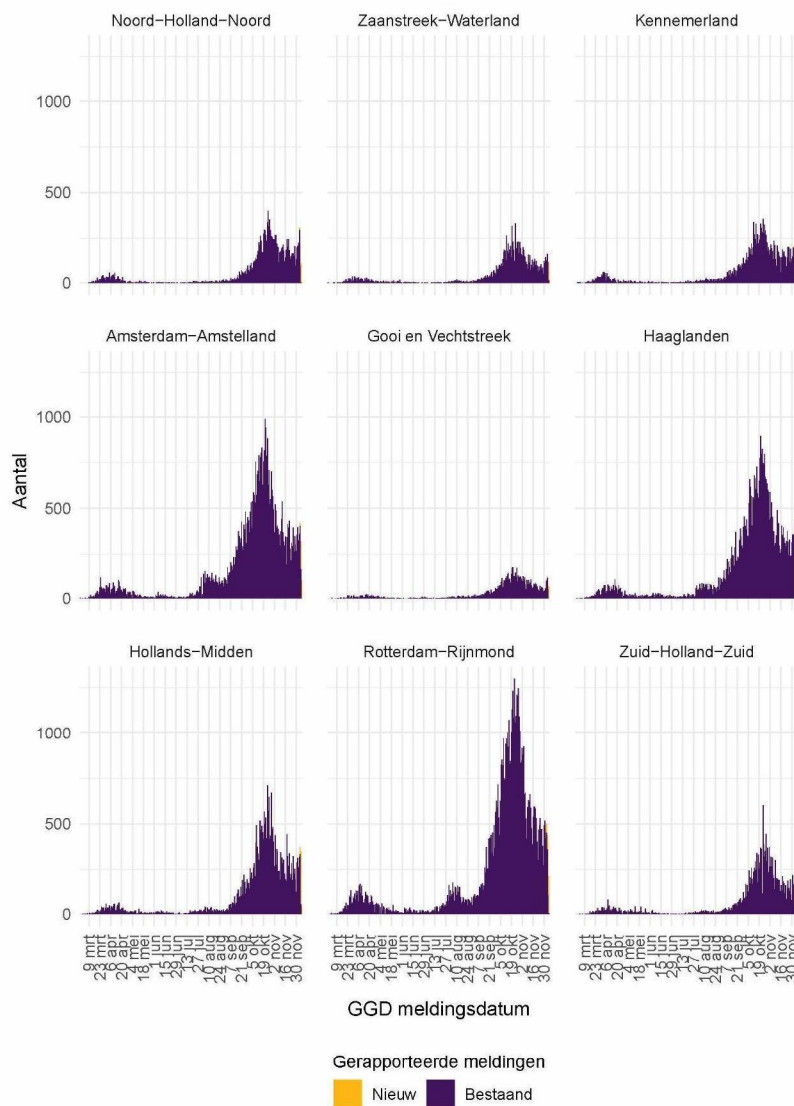
Figuur 28: Aantal bij de GGD'en gemelde COVID-19 patiënten, per leeftijdsgroep.



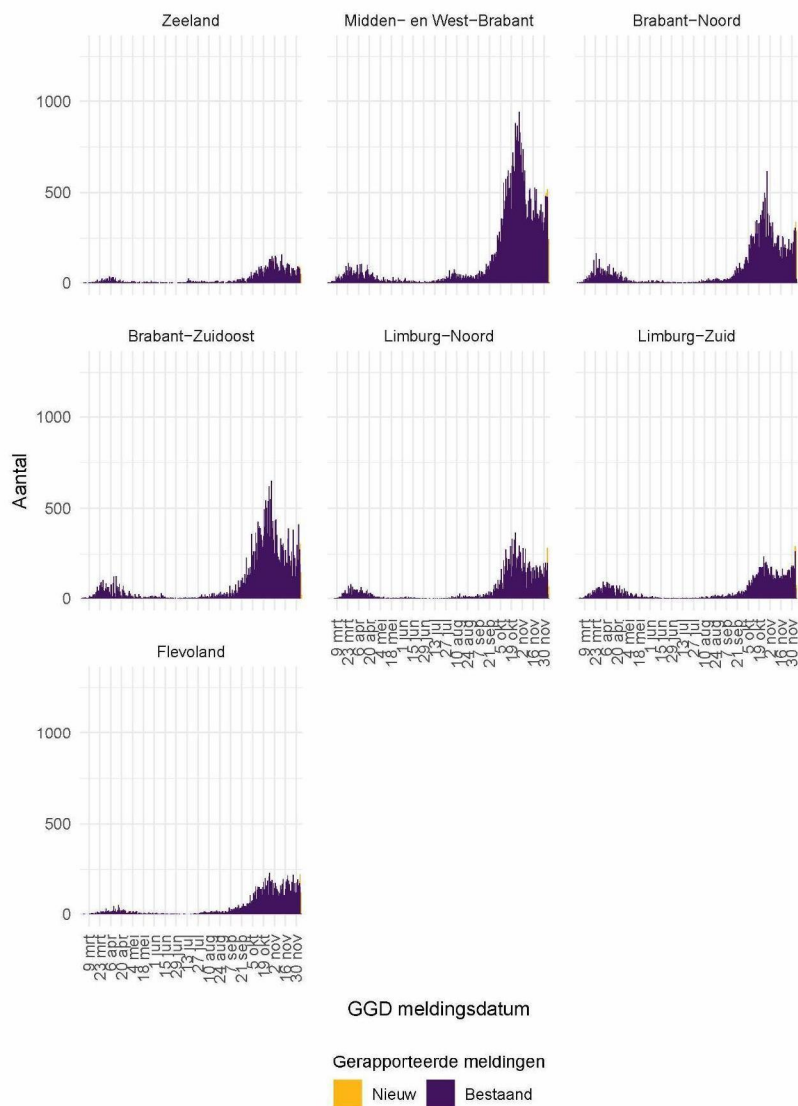
Figuur 29: Aantal bij de GGD'en gemelde overleden COVID-19 patiënten, per leeftijdsgroep. Overlijden aan COVID-19 is niet meldingsplichtig en is daarom ondergerapporteerd en weergegeven in lichtere kleuren.



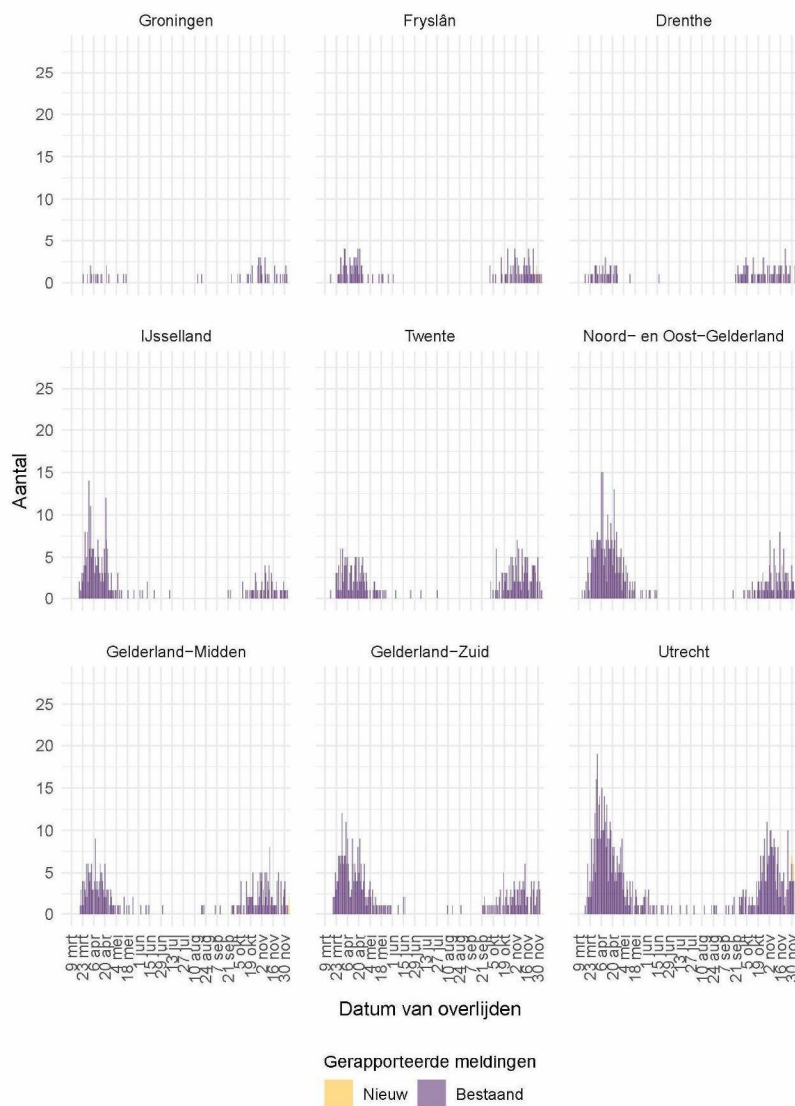
Figuur 30: Aantal bij de GGD'en gemelde COVID-19 patiënten, per veiligheidsregio (deel 1).



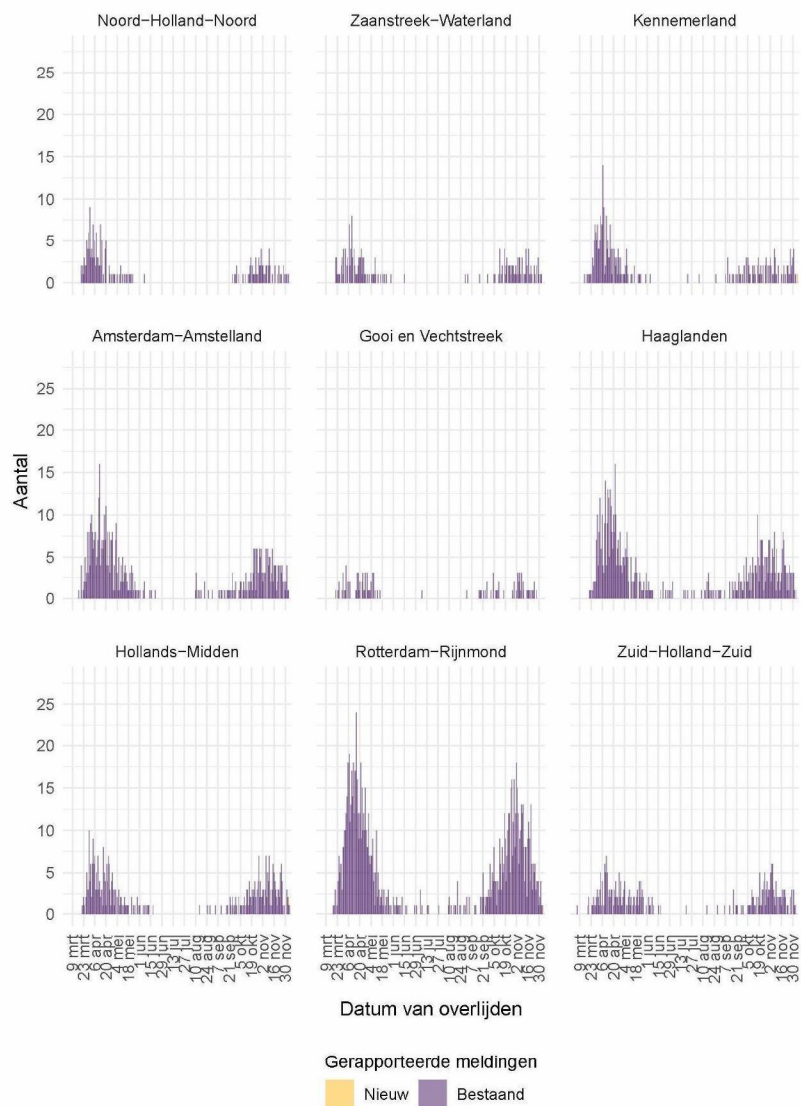
Figuur 31: Aantal bij de GGD'en gemelde COVID-19 patiënten, per veiligheidsregio (deel 2).



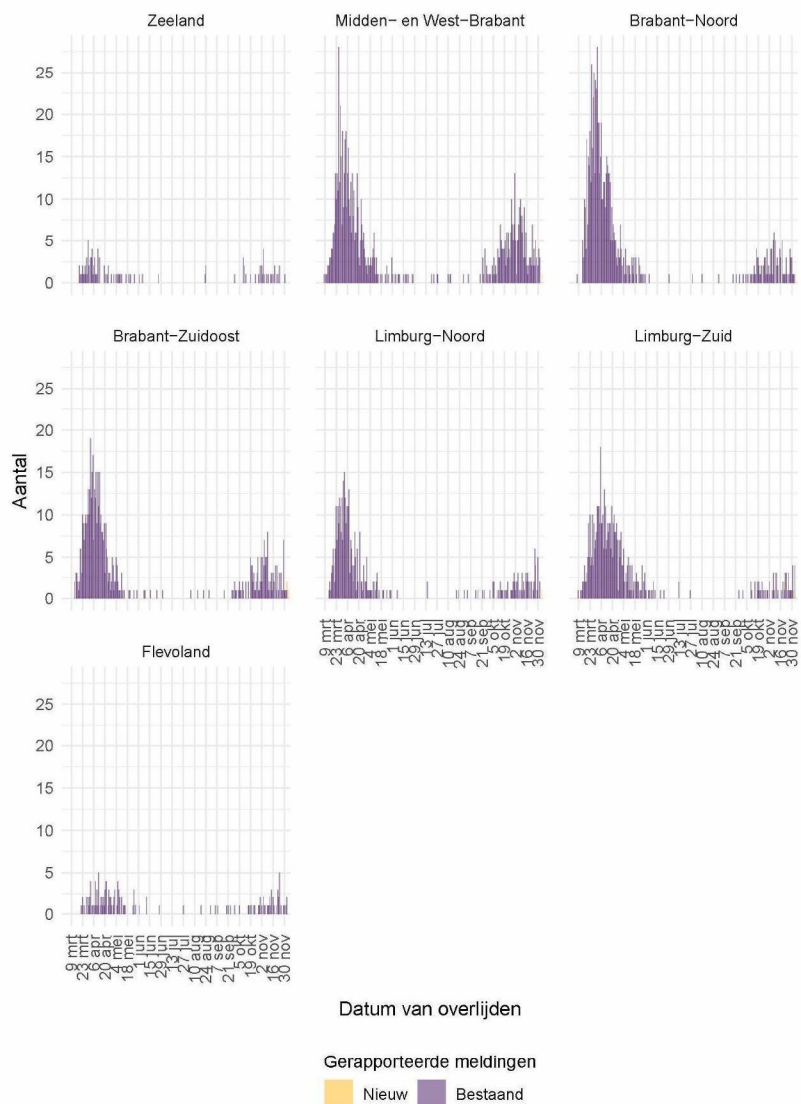
Figuur 32: Aantal bij de GGD'en gemelde COVID-19 patiënten, per veiligheidsregio (deel 3).



Figuur 33: Aantal bij de GGD'en gemelde overleden COVID-19 patiënten, per veiligheidsregio (deel 1). Overlijden aan COVID-19 is niet meldingsplichtig en is daarom ondergerapporteerd en weergegeven in lichtere kleuren.



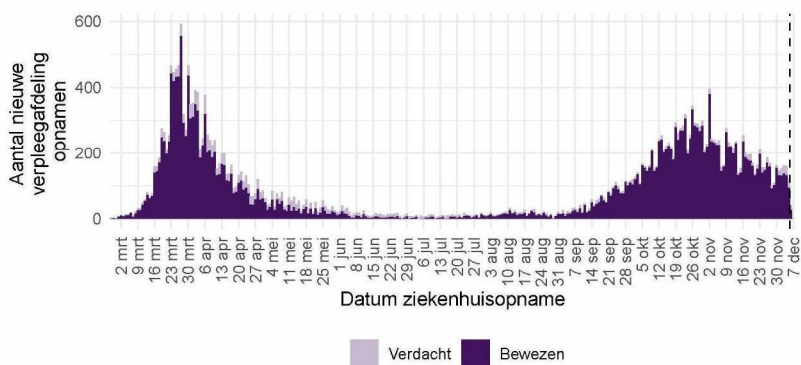
Figuur 34: Aantal bij de GGD'en gemelde overleden COVID-19 patiënten, per veiligheidsregio (deel 2). Overlijden aan COVID-19 is niet meldingsplichtig en is daarom ondergerapporteerd en weergegeven in lichtere kleuren.



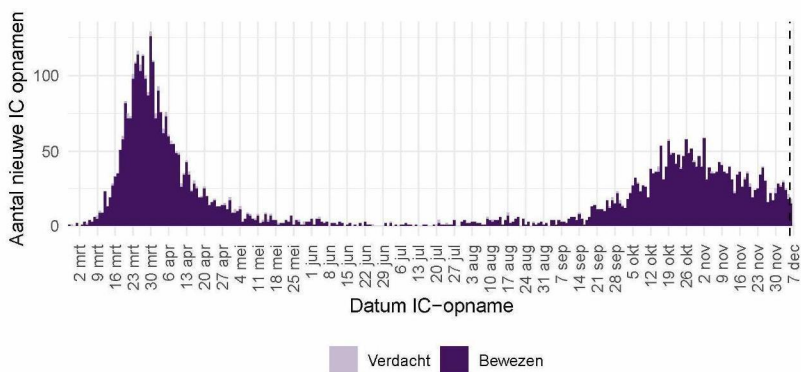
Figuur 35: Aantal bij de GGD'en gemelde overleden COVID-19 patiënten, per veiligheidsregio (deel 3). Overlijden aan COVID-19 is niet meldingsplichtig en is daarom ondergerapporteerd en weergegeven in lichtere kleuren.

12.2 COVID-19 ziekenhuisopnames op de verpleegafdeling en de intensive care gerapporteerd door de Stichting NICE vanaf 27 februari 2020

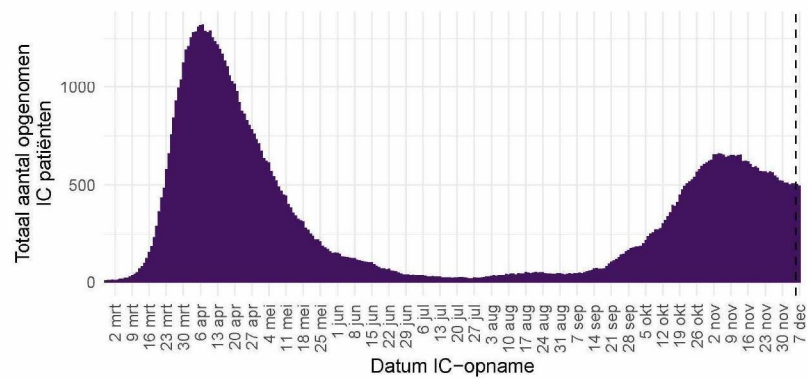
De Stichting NICE rapporteert dagelijks het aantal COVID-19 patiënten dat opgenomen is op de verpleegafdeling en de intensive care. In de afgelopen 7 dagen zijn er 1095 nieuwe bewezen COVID-19 verpleegafdeling opnames geregistreerd door NICE, ten opzichte van 1076 in de 7 dagen daarvoor. In de afgelopen 7 dagen 184 nieuwe bewezen COVID-19 IC opnames, ten opzichte van 175 in de 7 dagen daarvoor. Er is mogelijk een vertraging van 2 a 3 dagen in de data-aanlevering. Gegevens rechts van de stippellijn worden momenteel nog aangevuld door de IC's.



Figuur 36: Aantal nieuwe verdachte en bewezen COVID-19 patiënten per dag op Nederlandse¹ verpleegafdelingen.



Figuur 37: Aantal nieuwe verdachte en bewezen COVID-19 patiënten per dag op Nederlandse¹ intensive care afdelingen.



Figuur 38: Totaal aantal bewezen COVID-19 patiënten opgenomen per dag op Nederlandse¹ intensive care afdelingen.

¹ Inclusief opnames op Duitse IC's ten tijde van de overbezette Nederlandse IC's.

Bron: Nationale Intensive Care Evaluatie – NICE. Gegevens bijgewerkt op 7 december, 11:40 uur. Voor uitgebreider en nog actuelere informatie zie Stichting NICE.

12.3 Regionale overzichten van COVID-19 meldingen vanaf 27 februari 2020

12.3.1 Aantallen COVID-19 meldingen per veiligheidsregio vanaf 27 februari 2020

Tabel 20: Aantal COVID-19 patiënten bij de GGD'en gemeld en overleden per veiligheidsregio, totaal aantal patiënten en aantal patiënten per 100.000 inwoners^{1,2}

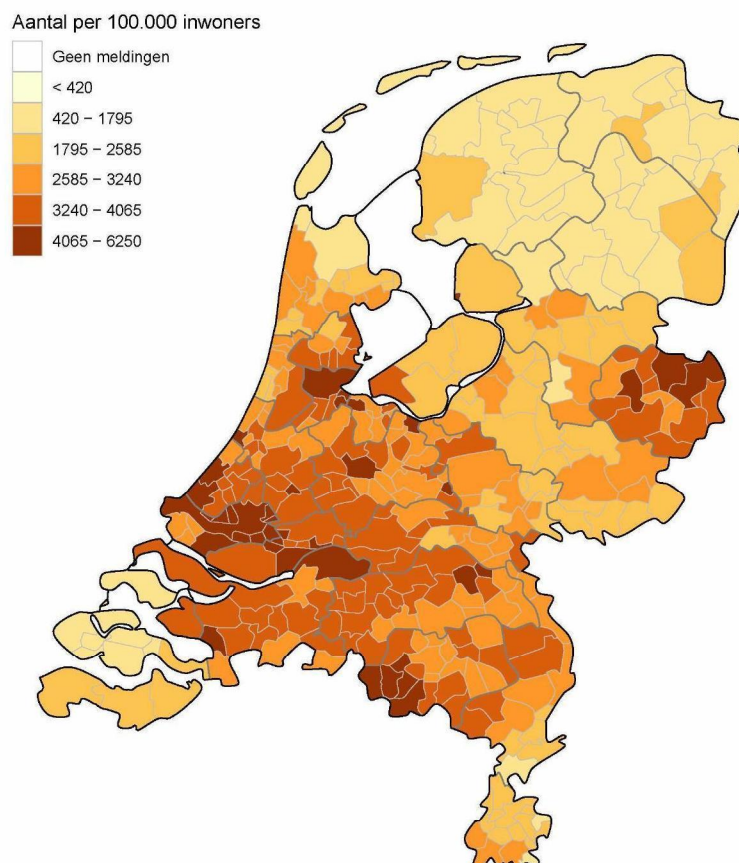
Veiligheidsregio ³	Totaal gemeld	/100.000	Overleden	/100.000
Totaal gemeld	564007	3240.0	9701	55.7
Groningen	9460	1614.7	54	9.2
Fryslân	9541	1467.9	142	21.8
Drenthe	8387	1698.9	116	23.5
IJsselland	11980	2254.7	261	49.1
Twente	22830	3617.7	298	47.2
Noord- en Oost-Gelderland	19753	2386.4	420	50.7
Gelderland-Midden	19743	2834.1	290	41.6
Gelderland-Zuid	18044	3213.0	383	68.2
Utrecht	47765	3525.5	725	53.5
Noord-Holland-Noord	15772	2379.8	198	29.9
Zaanstreek-Waterland	11717	3454.5	188	55.4
Kennemerland	16634	3024.7	293	53.3
Amsterdam-Amstelland	49029	4579.7	542	50.6
Gooi en Vechtstreek	7995	3110.0	112	43.6
Haaglanden	44357	3971.0	645	57.7
Hollands-Midden	29126	3600.9	377	46.6
Rotterdam-Rijnmond	65687	4963.4	1112	84.0
Zuid-Holland-Zuid	18564	4041.2	293	63.8
Zeeland	6808	1775.3	105	27.4
Midden- en West-Brabant	40828	3648.3	782	69.9
Brabant-Noord	22649	3414.8	746	112.5
Brabant-Zuidoost	26701	3420.5	563	72.1
Limburg-Noord	14752	2836.8	401	77.1
Limburg-Zuid	13413	2246.0	509	85.2
Flevoland	12472	2948.3	146	34.5

¹ Betreft het aantal COVID-19 patiënten met een datum van melding aan de GGD of datum van overlijden in de periode van 27 februari 2020 t/m 7 december 10:00 uur.

² Sinds 1 juni kan iedereen met klachten zich laten testen. Toch is het aannemelijk dat niet alle met SARS-CoV-2 besmette personen getest worden. De werkelijke aantallen in Nederland zijn daarom waarschijnlijk hoger dan de aantallen die hier genoemd worden. Het werkelijke aantal overleden COVID-19 patiënten is hoger dan het aantal overleden patiënten gemeld in de surveillance. Dit komt doordat er geen meldingsplicht geldt voor overlijden aan COVID-19. De hier gepresenteerde sterftecijfers betreffen daarom een onderrapportage, en zijn weergegeven in grijs. Aan het RIVM wordt niet gemeld wie hersteld is.

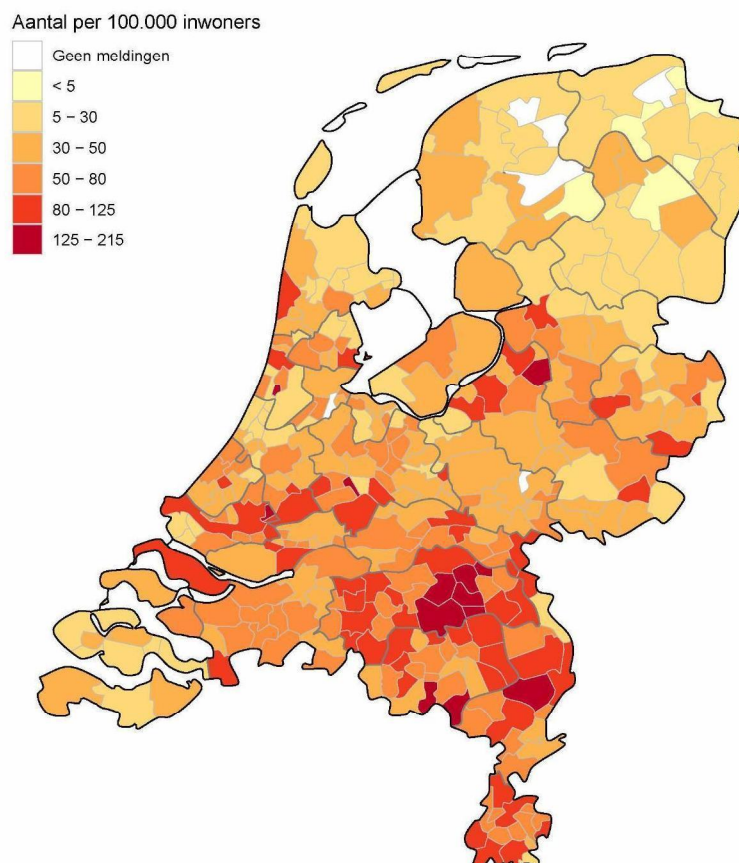
³ Van alle meldingen die aan het RIVM gemeld zijn, zijn van 284 mensen de veiligheidsregio niet bekend.

12.3.2 Kaarten met COVID-19 meldingen per gemeente vanaf 27 februari 2020



Figuur 39: Totaal aantal bij de GGD'en gemelde COVID-19 patiënten per 100.000 inwoners per gemeente t/m 7 december 10:00 uur. De grijze lijnen geven de grenzen van de GGD-regio's weer.

Iedere maandag wordt de kleurindeling van de kaart aangepast zodat het contrast tussen gemeenten duidelijker weergegeven wordt.



Figuur 40: Totaal aantal bij de GGD'en gemelde overleden COVID-19 patiënten per 100.000 inwoners per gemeente t/m 7 december 10:00 uur. Overlijden aan COVID-19 is niet meldingsplichtig en is daarom ondergerapporteerd. De grijze lijnen geven de grenzen van de GGD-regio's weer.

Iedere maandag wordt de kleurindeling van de kaart aangepast zodat het contrast tussen gemeenten duidelijker weergegeven wordt.

12.4 Leeftijdverdeling en man-vrouwverdeling van COVID-19 patiënten

Tabel 21: Leeftijdverdeling van bij de GGD'en gemelde COVID-19 patiënten en van overleden COVID-19 patiënten¹

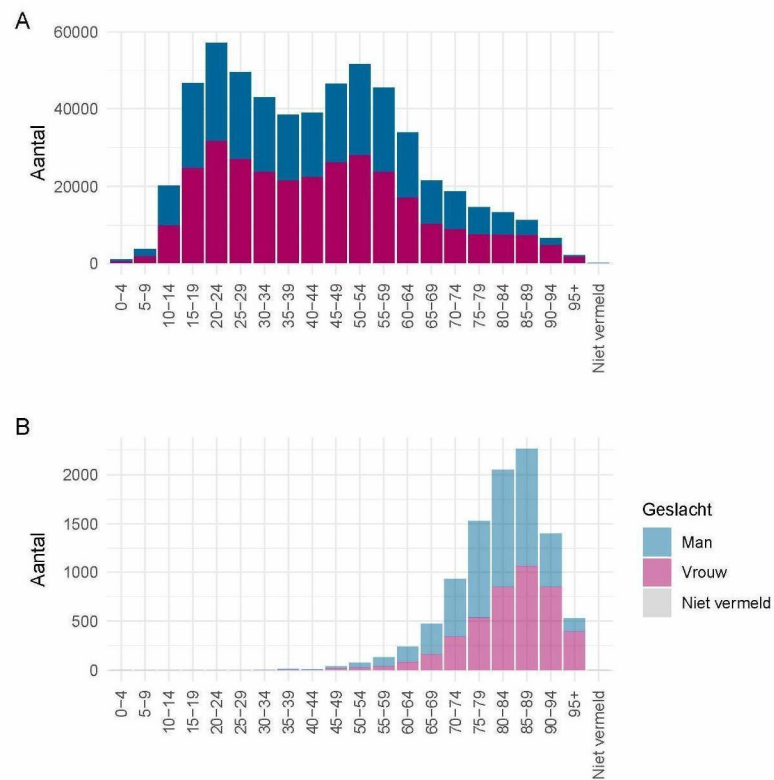
Leeftijdsgroep	Totaal gemeld	%	Overleden	%
Totaal gemeld	564291		9704	
0-4	1001	0.2	0	0.0
5-9	3654	0.6	0	0.0
10-14	20254	3.6	0	0.0
15-19	46628	8.3	2	0.0
20-24	57240	10.1	0	0.0
25-29	49309	8.7	3	0.0
30-34	42908	7.6	6	0.1
35-39	38434	6.8	13	0.1
40-44	38977	6.9	11	0.1
45-49	46327	8.2	42	0.4
50-54	51683	9.2	74	0.8
55-59	45425	8.0	132	1.4
60-64	33918	6.0	240	2.5
65-69	21569	3.8	474	4.9
70-74	18793	3.3	929	9.6
75-79	14649	2.6	1529	15.8
80-84	13390	2.4	2050	21.1
85-89	11376	2.0	2264	23.3
90-94	6559	1.2	1404	14.5
95+	2136	0.4	531	5.5
Niet vermeld	61	0.0	0	0.0

¹ Sinds 1 juni kan iedereen met klachten zich laten testen. Toch is het aannemelijk dat niet alle met SARS-CoV-2 besmette personen getest worden. De werkelijke aantallen in Nederland zijn daarom waarschijnlijk hoger dan de aantallen die hier genoemd worden. Het werkelijke aantal overleden COVID-19 patiënten is hoger dan het aantal overleden patiënten gemeld in de surveillance. Dit komt doordat er geen meldingsplicht geldt voor overlijden aan COVID-19. De hier gepresenteerde sterftecijfers betreffen daarom een onderrapportage, en zijn weergegeven in grijs. Aan het RIVM wordt niet gemeld wie hersteld is.

Tabel 22: Man-vrouwverdeling van bij de GGD'en gemelde COVID-19 patiënten en van overleden COVID-19 patiënten¹

Geslacht	Totaal gemeld	%	Overleden	%
Totaal gemeld	564291		9704	
Man	258377	45.8	5340	55.0
Vrouw	305823	54.2	4364	45.0
Niet vermeld	91	0.0	0	0.0

¹ Sinds 1 juni kan iedereen met klachten zich laten testen. Toch is het aannemelijk dat niet alle met SARS-CoV-2 besmette personen getest worden. De werkelijke aantallen in Nederland zijn daarom waarschijnlijk hoger dan de aantallen die hier genoemd worden. Het werkelijke aantal overleden COVID-19 patiënten is hoger dan het aantal overleden patiënten gemeld in de surveillance. Dit komt doordat er geen meldingsplicht geldt voor overlijden aan COVID-19. De hier gepresenteerde sterftecijfers betreffen daarom een onderrapportage, en zijn weergegeven in grijs. Aan het RIVM wordt niet gemeld wie hersteld is.



Figuur 41: Leeftijdsverdeling en man-vrouwverdeling van bij de GGD'en gemelde COVID-19 patiënten vanaf 27 februari 2020. (A) Leeftijdsverdeling en man-vrouwverdeling van bij de GGD'en gemelde COVID-19 patiënten. (B) Leeftijdsverdeling en man-vrouwverdeling van bij de GGD'en gemelde overleden COVID-19 patiënten. Het werkelijke aantal overleden COVID-19 patiënten is hoger dan het aantal overleden patiënten gemeld in de surveillance. Dit komt doordat er geen meldingsplicht geldt voor overlijden aan COVID-19. De hier gepresenteerde sterftecijfers betreffen daarom een onderrapportage en zijn in figuur (B) weergegeven in lichtere kleuren.

12.5 Onderliggende aandoeningen en/of zwangerschap bij overleden COVID-19 patiënten jonger dan 70 jaar vanaf 27 februari 2020

Tabel 23: Aantal overleden COVID-19 patiënten jonger dan 70 jaar met onderliggende aandoeningen en/of zwangerschap¹

	Overleden	%
Totaal gemeld	997	
Onderliggende aandoening en/of zwangerschap	666	66.8
Geen onderliggende aandoening	95	9.5
Niet vermeld	236	23.7

¹ Het werkelijke aantal overleden COVID-19 patiënten jonger dan 70 jaar is hoger dan het aantal overleden patiënten gemeld in de surveillance omdat er geen meldingsplicht voor overlijden aan COVID-19 geldt. De hier gepresenteerde sterftecijfers betreffen daarom een onderrapportage, en zijn weergegeven in grijs.

Tabel 24: Gerapporteerde onderliggende aandoeningen en/of zwangerschap van overleden COVID-19 patiënten jonger dan 70 jaar^{1,2}

	Overleden	%
Zwangerschap	0	0.0
Postpartum	0	0.0
Cardio-vasculaire aandoeningen en hypertensie	279	41.9
Diabetes	176	26.4
Leveraandoening	23	3.5
Chronische neurologische of neuromusculaire aandoeningen	100	15.0
Immuundeficiëntie	13	2.0
Nieraandoening	63	9.5
Chronische longaandoeningen	158	23.7
Maligniteit	110	16.5
Obesitas ³	48	7.2
Dementie/Alzheimer ³	47	7.1
Parkinson ³	7	1.1
Overig	156	23.4

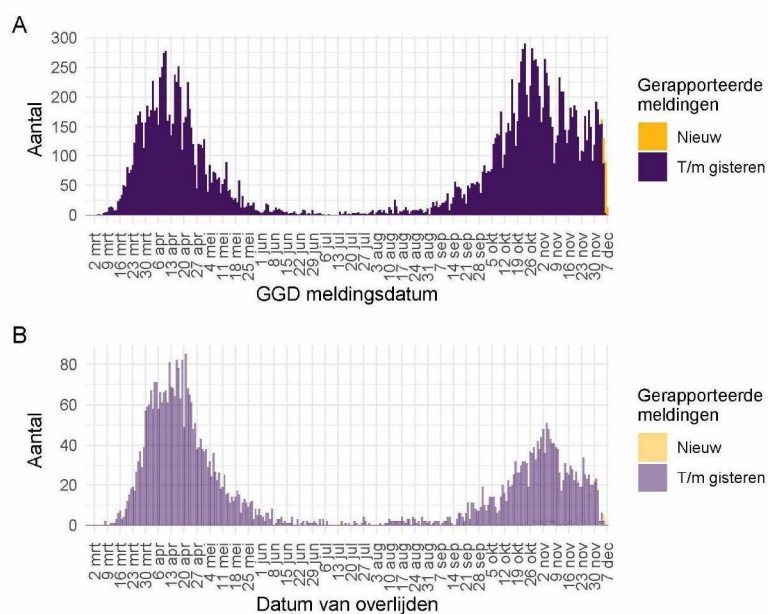
¹ Het werkelijke aantal overleden COVID-19 patiënten jonger dan 70 jaar is hoger dan het aantal overleden patiënten gemeld in de surveillance omdat er geen meldingsplicht voor overlijden aan COVID-19 geldt. De hier gepresenteerde sterftecijfers betreffen daarom een onderrapportage, en zijn weergegeven in grijs.

² Per patiënt kunnen meerdere onderliggende aandoeningen gerapporteerd zijn. De percentages in Tabel 24 worden berekend vanuit het aantal overleden patiënten jonger dan 70 jaar voor wie tenminste één onderliggende aandoening is vermeld (Tabel 23).

³ Vanaf 11 april zijn deze onderliggende aandoeningen gestructureerd nagevraagd.

12.6 Surveillance van COVID-19 in verpleeghuizen in Nederland

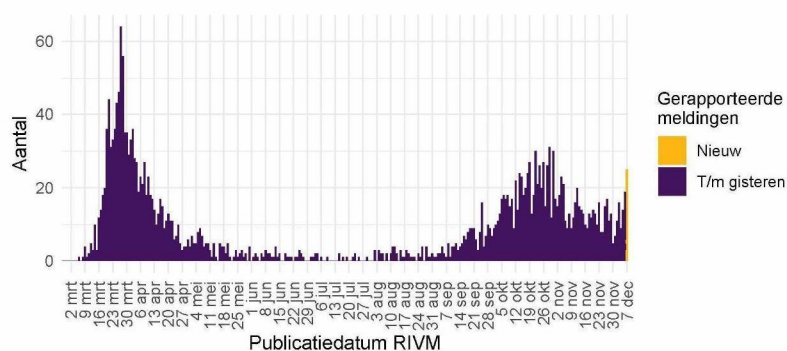
Voor een uitleg over hoe deze grafieken tot stand zijn gekomen, zie pagina 23.



Figuur 42: Aantal verpleeghuis- en woonzorgcentrumbewoners met COVID-19 gemeld aan de GGD vanaf 27 februari 2020¹. (A) Aantal gemelde verpleeghuis- en woonzorgcentrumbewoners, naar GGD meldingsdatum. (B) Aantal overleden verpleeghuis- en woonzorgcentrumbewoners, naar datum van overlijden.

¹ Vanaf 29 september is de definitie voor verpleeghuis- of woonzorgcentrumbewoner aangepast. Voorheen werd dit afgeleid uit een combinatie van woonlocatie en leeftijd (ouder dan 70) of doordat de GGD aangaf dat de besmetting in een verpleeghuis of woonzorgcentrum voor ouderen had plaats gevonden. Nu wordt door de GGD voor alle patiënten systematisch nagevraagd of zij bewoner zijn van een verpleeghuis of woonzorgcentrum voor ouderen. Indien onbekend is of een persoon in een verpleeghuis of woonzorgcentrum woont, wordt de oude definitie gebruikt. Deze definitieverandering -met terugwerkende kracht sinds 1 juli- geeft een correcter beeld van het werkelijk aantal besmette personen en locaties, dat lager is dan bij de oude definitie.

Meldingen aan het RIVM t/m 6 december 10:00 uur zijn in deze grafieken weergegeven in paars. Meldingen van 6 december 10:01 uur t/m 7 december 10:00 uur zijn weergegeven in geel. Er geldt geen meldingsplicht voor overlijden aan COVID-19. De hier gepresenteerde sterftcijfers betreffen daarom een onderrapportage, en zijn weergegeven in lichtere kleuren.



Figuur 43: Aantal nieuwe verpleeghuislocaties met COVID-19 vanaf 27 februari 2020¹. Aantal nieuwe verpleeghuislocaties waar sprake is van tenminste één COVID-19 besmetting op basis van een positieve test. Een verpleeghuis wordt meegeteld als 'nieuwe locatie' wanneer er tenminste 28 dagen vóór de positieve test geen nieuwe patiënten zijn gemeld.

¹ Vanaf 29 september is de definitie voor verpleeghuis- of woonzorgcentrumbewoner aangepast. Voorheen werd dit afgeleid uit een combinatie van woonlocatie en leeftijd (ouder dan 70) of doordat de GGD aangaf dat de besmetting in een verpleeghuis of woonzorgcentrum voor ouderen had plaats gevonden. Nu wordt voor alle patiënten nagevraagd of zij bewoner van een verpleeghuis of woonzorgcentrum voor ouderen zijn. Indien onbekend is of een persoon in een verpleeghuis of woonzorgcentrum woont, wordt de oude definitie gebruikt. Deze definitieverandering -met terugwerkende kracht sinds 1 juli- geeft een correcter beeld van het werkelijk aantal besmette personen en locaties, dat lager is dan bij de oude definitie. Verder is er gerapporteerd naar publicatiedatum RIVM in plaats van naar meldingsdatum GGD.

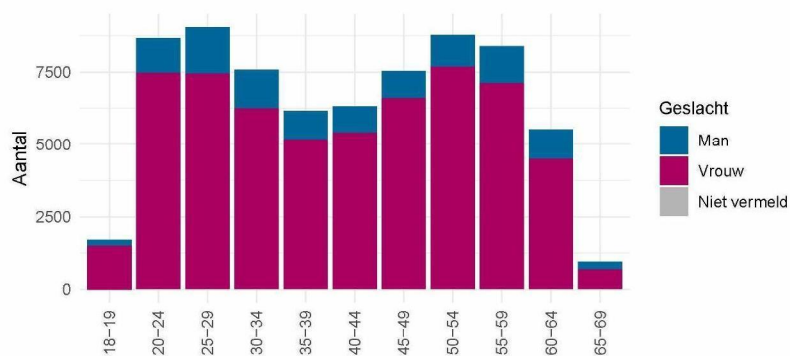
Meldingen aan het RIVM t/m 6 december 10:00 uur zijn in deze grafieken weergegeven in paars. Meldingen van 6 december 10:01 uur t/m 7 december 10:00 uur zijn weergegeven in geel.

12.7 Surveillance van COVID-19 onder zorgmedewerkers

Tot en met 7 december 10.00 uur zijn 70639 zorgmedewerkers in de leeftijd van 18 t/m 69 jaar met COVID-19 gemeld. Dit betreft zorgmedewerkers binnen en buiten het ziekenhuis. Het is niet bekend of te achterhalen of de zorgmedewerkers het virus tijdens hun werk hebben opgelopen of daarbuiten. Van hen zijn 684 gemeld als opgenomen in het ziekenhuis, dit is 1% van het totaal aantal positief op COVID-19 geteste zorgmedewerkers. Van 18 zorgmedewerkers is gerapporteerd dat zij zijn overleden. Zij hadden een leeftijd tussen de 40 en 69 jaar.

De leeftijdsverdeling en man-vrouwverdeling van zorgmedewerkers zijn duidelijk anders dan die van overige COVID-19 patiënten. Zorgmedewerkers zijn gemiddeld jonger en vaker vrouw, zoals te zien in onderstaande figuur.

Vanaf 1 juni kan iedereen met klachten zich laten testen op het nieuwe coronavirus. Tot die tijd was het testbeleid voornamelijk gericht op mensen met een verhoogd risico op een ernstig beloop van de ziekte of patiënten opgenomen in het ziekenhuis. Daarnaast werden zorgmedewerkers laagdrempelig getest bij (milde) klachten, daarom vormen zorgmedewerkers een groot deel van het totaal aantal gemelde COVID-19 patiënten. Van alle 446879 meldingen van bevestigde COVID-19 patiënten tussen de 18 en 69 jaar is 16% (70639) zorgmedewerker. Van alle met COVID-19 gemelde als in het ziekenhuis opgenomen patiënten in de leeftijd 18 t/m 69 jaar (9045) is 8% een zorgmedewerker. Van alle 996 gemelde overleden COVID-19 patiënten in de leeftijd van 18 t/m 69 jaar was 1.8% een zorgmedewerker. Van alle Nederlanders tussen de 18 en 69 jaar werkt zo'n 11% als zorgmedewerker (Bron: CBS statline).



Figuur 44: Leeftijdsverdeling en man-vrouwverdeling van gemelde COVID-19 patiënten in de leeftijd 18-69 jaar die werkzaam zijn als zorgmedewerker.